

Einbauanweisung

für Kühl-, BioFresh-, Gefriergeräte, integrierbar
mit Festtürmontage

D

Installation instructions

for refrigerators, BioFresh appliances, freezers, for integrated use
with door-on-door system

GB

Consignes de montage

pour les congélateurs, réfrigérateurs BioFresh intégrables
à montage fixe

F

Inbouwhandleiding

voor koel-, BioFresh-, vriesapparaten, integreerbaar
met deur op deur-bevestiging

NL

Istruzioni d'incasso

per frigorifero, BioFresh, congelatore integrabili
con montaggio fisso dello sportello

I

Instrucciones de montaje

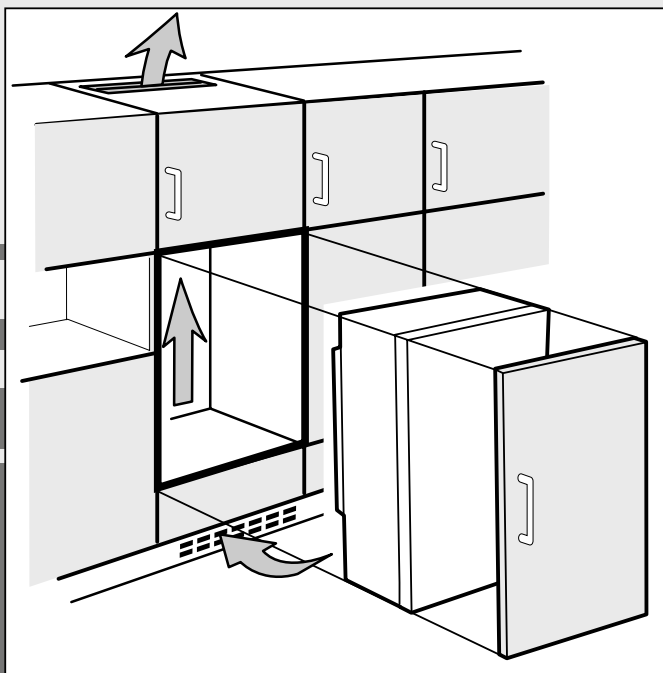
para frigoríficos, congeladores y aparatos con función BioFresh integrables
con montaje fijo de la puerta

E

Instruções de encastramento

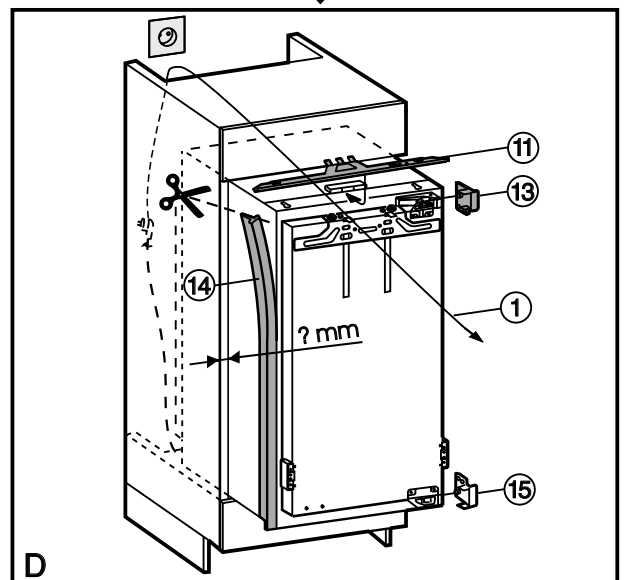
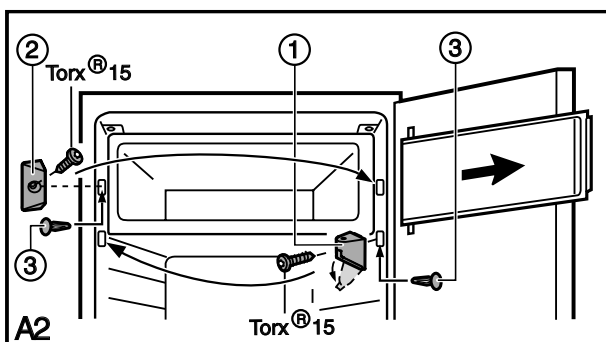
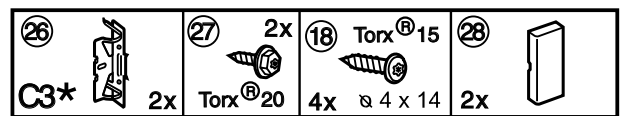
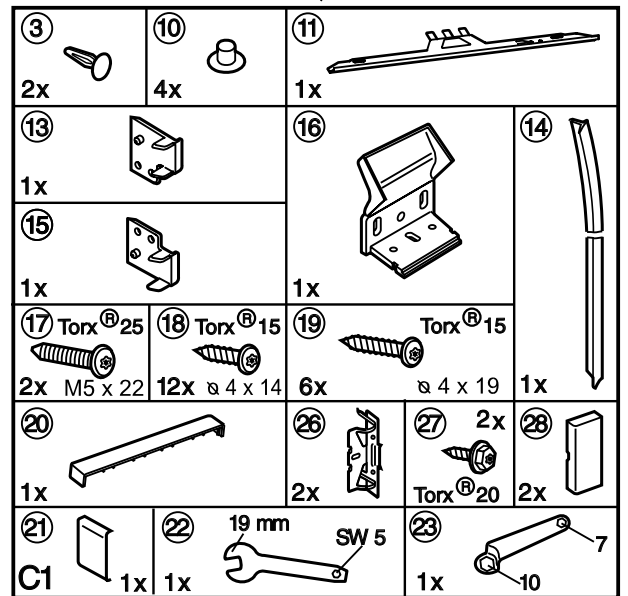
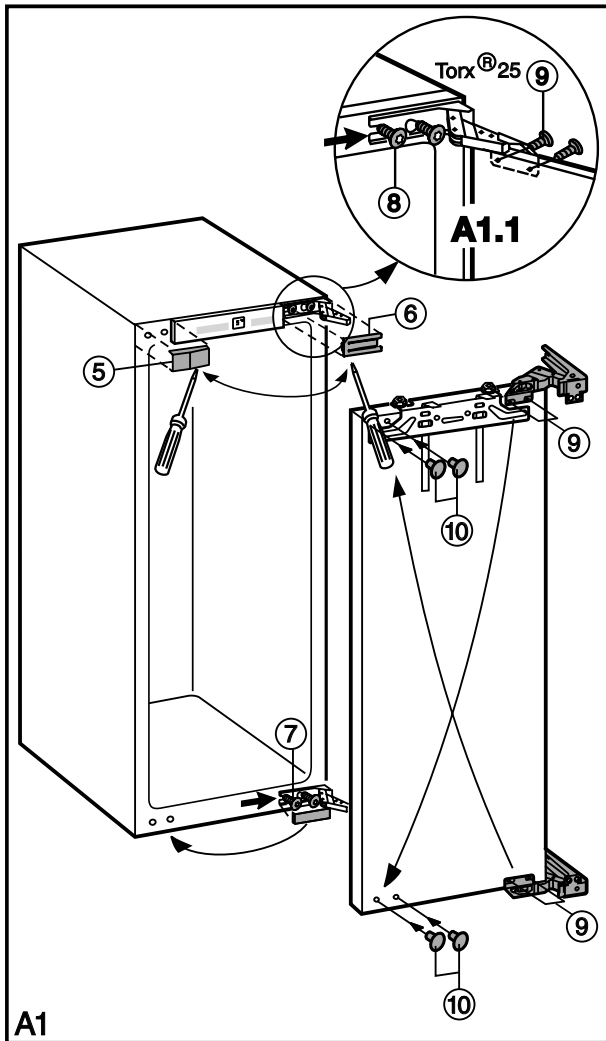
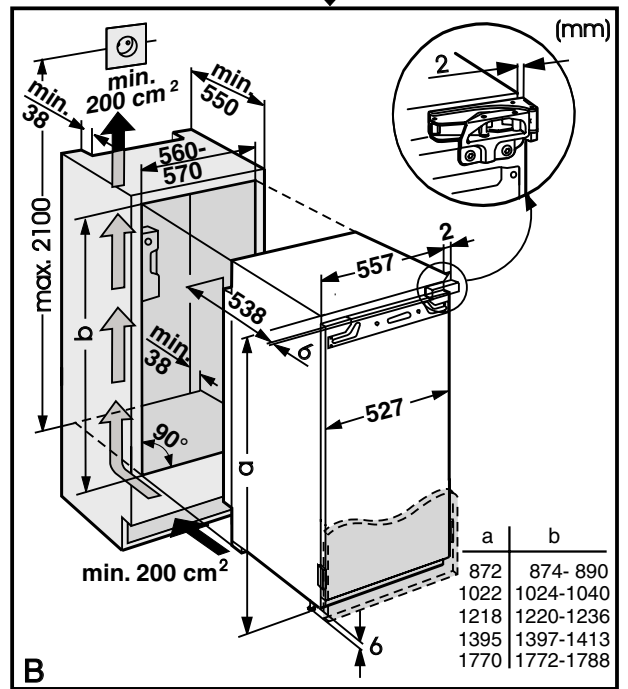
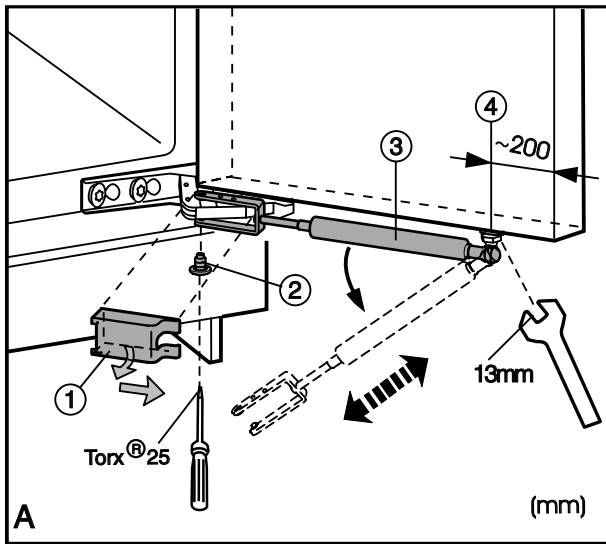
para aparelhos frigoríficos, BioFresh, congeladores, integrável
com montagem fixa de porta

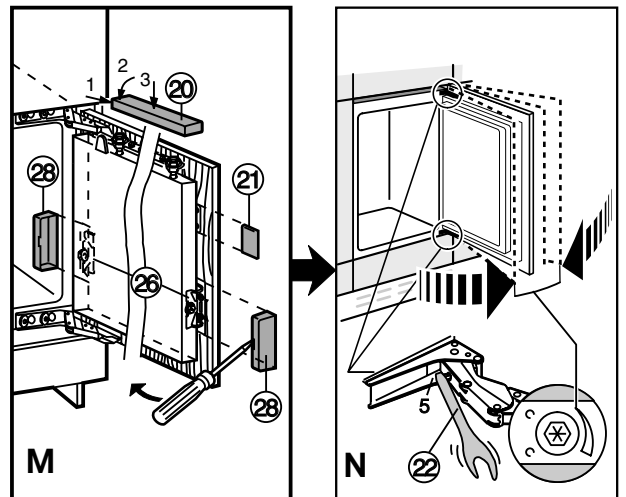
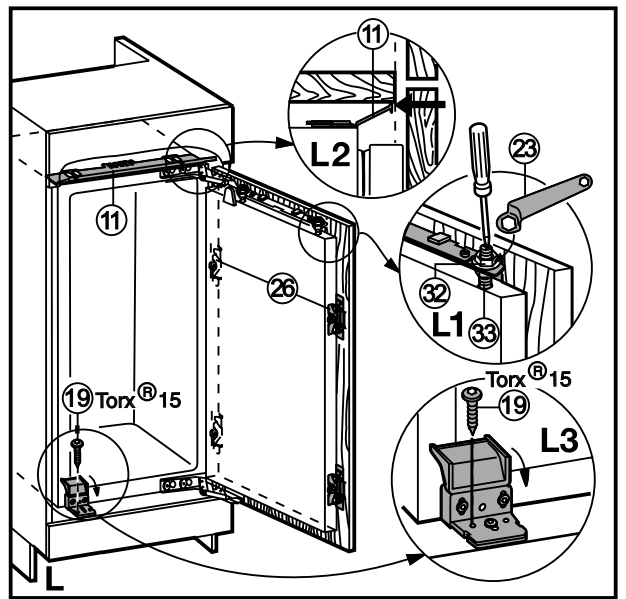
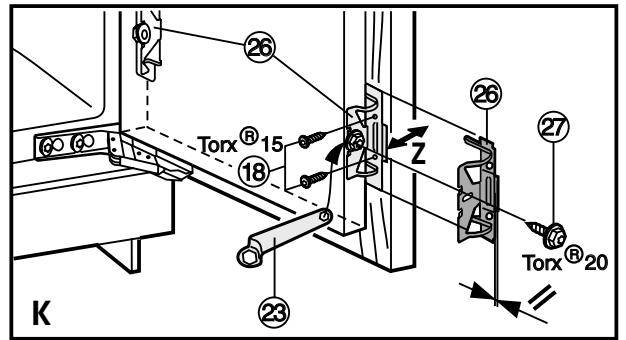
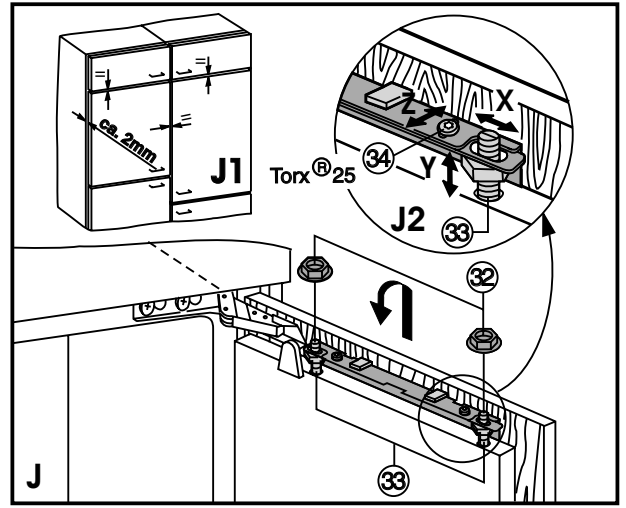
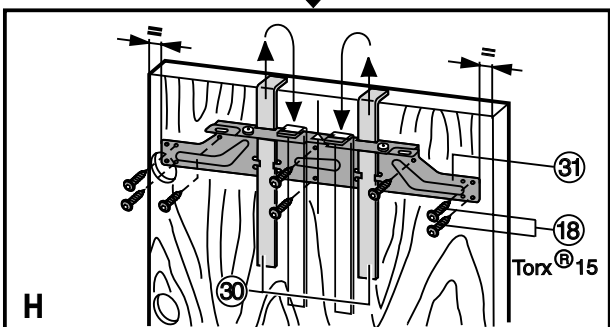
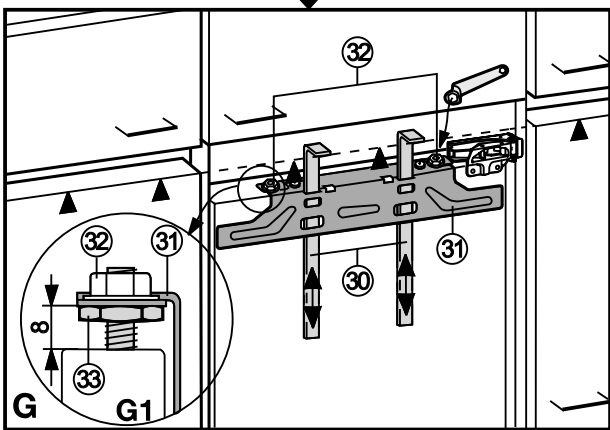
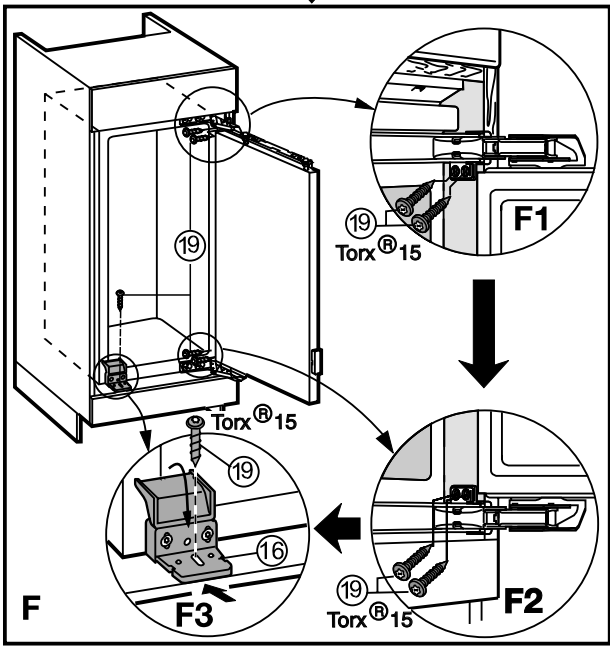
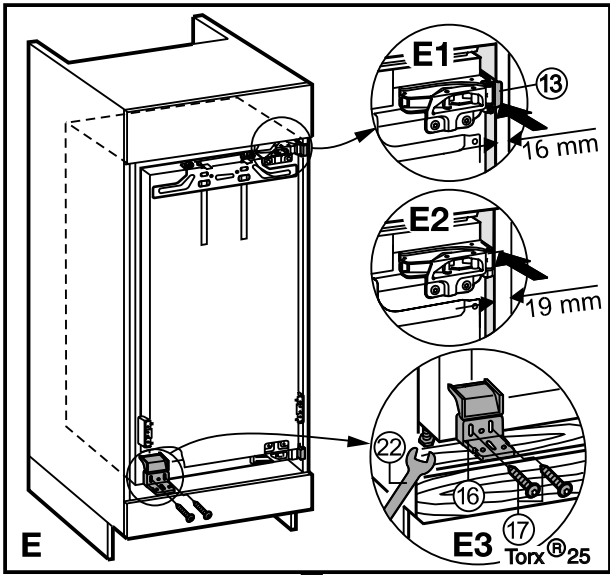
P



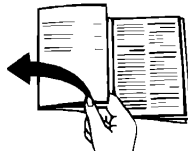
7082 452-01

IK/IKP/IKB/IG 2406





Bewahren Sie die Einbauanweisung sorgfältig auf und reichen Sie diese gegebenenfalls an den Nachbesitzer weiter. Die Anleitung ist für mehrere Modelle gültig, Abweichungen sind daher möglich. Klappen Sie vor dem Lesen bitte die Einschlagseite vorn mit den Abbildungen heraus.



Für das Einbauen benötigen Sie zusätzlich folgendes Werkzeug: Akku-Schrauber Torx®15, 20, 25, Sechskantschlüssel 13.

Türanschlag wechseln

Abb. A1. Bei Bedarf können Sie den Anschlag wechseln, andernfalls beachten Sie die weitere Anleitung ab "Einbauhinweise" und Abb B.

- Zum leichteren Montieren Gerät zu 3/4 in die Nische schieben. Tür öffnen.

Bei Modellen mit Schließdämpfer ③ * nach Abb. A vorgehen (andernfalls weiter nach Abb.A1).

Bei 870 mm hohen Geräten: den unteren Türabsteller herausnehmen - leichteres Montieren.

- Abb. A: Den Schließdämpfer abmontieren:
Achtung der Schließdämpfer zieht sich im demontierten Zustand zusammen!
- Abdeckung ① zum Abnehmen hinten fassen, leicht nach unten aufbiegen und zur Seite wegschieben.
- Schraube ② herausdrehen, dabei die Gabel des Schließdämpfers nach unten drücken, so dass sie nicht plötzlich aushaken kann
- Die Gabel des Schließdämpfers vorsichtig aus dem Scharnier aushaken - der Dämpfer zieht sich zusammen!
- Den Kugelzapfen ④, zusammen mit dem Schließdämpfer, von der Tür abschrauben und beiseite legen.
- Abb. A1, Abdeckteile ⑤, ⑥ und ⑦ mit Hilfe eines Schlitzschraubendrehers nach vorn abheben.
- Detail-Abb. A1.1: Befestigungsschrauben ⑧ am Gerätekorpus oben und unten nur lösen.
- Tür nach außen schieben und aushängen.
- Befestigungsschrauben ⑧ auf die Gegenseite umsetzen, kurz einschrauben.
- Abb. A1: Türbefestigungsschrauben ⑨ herausdrehen und die Scharniere diagonal umschlagen.
Achtung Scharniere nicht zusammenklappen - Verletzungsgefahr!
- Zum Festschrauben der Scharniere einen Akku-Schrauber verwenden - die Schrauben ⑨ sind selbstschneidend.
- Mit den Stopfen ⑩ die freigewordenen Befestigungslöcher verschließen.
- Gerätetür in die vormontierten Schrauben ⑧ einhängen und Schrauben festziehen.
- Abb. A: Schließdämpfer ③ * wieder montieren: Kugelzapfen ④, mit dem Schließdämpfer, in die neue Befestigungsbohrung einschrauben.
- Gabel aus dem Schließdämpfer herausziehen, über das Scharnier bringen und mit dem Zapfen einhängen.
- Mit Schraube ③ wieder befestigen, dabei die Gabel auf das Scharnier drücken so dass sie nicht aushakt.
- Alle Abdeckteile wieder montieren.



Fachtür wechseln*

- Abb. A2: Am Lagerbock ① die Abdeckung wegklappen. Den Lagerbock ① abschrauben, die Fachtür mit dem Lagerbock abnehmen.
- Verschlussstück ② abschrauben.
- Die freigewordenen Löcher mit den Stopfen ③ verschließen.
- Tür und Verschlussstück um 180° gedreht auf der Gegenseite wieder montieren: Die Fachtür oben einsetzen, Lagerbock ① unten aufsetzen, wieder anschrauben, die Abdeckung zuklappen.

Einbauhinweise

- Das Gerät eignet sich auch zum **Ersatzeinbau**. Montieren Sie in diesem Fall die Beschläge der Küchenmöbeltür und der Nische ab. Sie werden nicht mehr benötigt, da die Möbeltür auf die Gerätetür montiert wird.
- Abb. B: Möbelschrank mit Wasserwaage und Winkel ausrichten. Wenn erforderlich durch Unterlegen ausgleichen. Zwischenboden und Seitenwand des Möbelschranks müssen rechtwinklig zueinander stehen.
- Das Kühl-/Gefriergerät nur in standfeste Möbel einbauen.
- Die Lüftungsquerschnitte unbedingt einhalten:
 - Die Tiefe des Entlüftungsschachts an der Möbelerückwand muss min. 38 mm betragen.
 - Für die Be- und Entlüftungsquerschnitte im Möbelsockel und Möbelumbau oben sind min. 200 cm² erforderlich. Grundsätzlich gilt: je größer der Lüftungsquerschnitt, um so energiesparender arbeitet das Gerät.
- Einbaumaße nach Abb. B überprüfen: Gerätehöhe a, Nischenhöhe b

Anschließen

Stromart (Wechselstrom) und Spannung

am Aufstellort müssen mit den Angaben auf dem Typenschild übereinstimmen. Es befindet sich an der linken Geräteinnenseite.

- **Das Gerät nur über eine vorschriftsmäßig installierte Schutzkontakt-Steckdose anschließen.**
- Die Sicherung der Steckdose muss mit 10 A oder höher abgesichert sein, außerhalb des Geräterückseitenbereiches liegen und leicht zugänglich sein.
- Das Gerät nicht
 - an Inselwechselrichtern anschließen,
 - in Verbindung mit sog. Energiesparsteckern betreiben
 - die Elektronik kann beschädigt werden,
 - zusammen mit anderen Geräten über ein Verlängerungskabel anschließen - Überhitzungsgefahr.
- Beim Abnehmen des Netzkabels von der Geräterückseite den Kabelhalter entfernen - sonst Vibrationsgeräusche!

Einbauanweisung

Befestigung und Montage

Abb. C1-3: Alle Befestigungsteile liegen dem Gerät bei.

- Abb. D: Ausgleichsblende (1) mittig auf das Gerät montieren: in die Stegaufnahme einschieben und in die Schlüssellocher einhaken.
- Netzleitung mit Hilfe einer Schnur (1) so verlegen, dass das Gerät nach dem Einbau leicht angeschlossen werden kann.
- Gerät zu 3/4 in die Nische einschieben.
- Möbelwanddicke beachten:
Bei 16 mm dicken Möbelwänden = 568 mm breite Nische:
 - Abb. D: Abdeckkeder (14) griffseitig und frontbündig an die Geräteseitenwand ankleben: Schutzfolie abziehen und Keder ankleben; bei Bedarf Keder auf Nischenhöhe kürzen.
 - Distanzteile (13) und (15) auf die Scharniere aufklipsen.
 - Abb. E: Gerät soweit in die Nische einschieben, bis die Distanzteile an der Möbelseitenwand anschlagen, Abb. E1.
Bei 19 mm dicken Möbelwänden = 562 mm breite Nische:
 - Abb. E2: Gerät in die Nische einschieben, bis die Vorderkanten der Scharniere bündig mit der Möbelseitenwand sind, bei Möbeln mit Türanschlagteilen (Noppen, Dichtungslippen usw.) das Aufbaumaß berücksichtigen! Scharniere um das Aufbaumaß vorstehen lassen. Gerät scharnierseitig an die Möbelwand andrücken/anschlagen.
- Abb. E3: Das Gerät über die Stellfüße mit beiliegendem Gabelschlüssel (22) gerade stehend ausrichten. Den Gerätekörper parallel zu den Vorderkanten der Möbelseitenwände ausrichten.
- Kunststoffwinkel (16) mit M5-Schrauben (17) griffseitig an das Gerät anschrauben.
 - In der Tiefe den Kunststoffwinkel (16) bündig mit der Vorderkante des Möbelbodens ausrichten.
Bei Türanschlagteilen (Noppen, Dichtungslippen usw.) das Aufbaumaß berücksichtigen und parallel zur Scharniervorderkante ausrichten.
- Abb. F: Gerät in der Nische festschrauben.
 - Abb. F1/2: Mit langen Spanplattenschrauben (19) oben und unten durch die Scharnierlaschen schrauben.
 - Abb. F3: Mit langer Schraube (19) durch Mitte Langloch des Kunststoffwinkels (16) vormontieren. Abdeckung des Kunststoffwinkels zuklappen und die Gerätetür schließen.

Möbeltür montieren

- Abb. G1: Voreinstellung von 8 mm überprüfen (Abstand zwischen Gerätetür und Traversenunterkante).
- Abb. G: Montagehilfen (30) auf Möbeltürhöhe hochschieben, untere Anschlagkante ▲ der Montagehilfe = Oberkante der zu montierenden Möbeltür.
- Befestigungstraverse (31) auf die Möbeltür montieren:
 - Dazu die Traverse über die Kontermuttern (32) abschrauben, Abb. G
 - Abb. H: Die Traverse mit den Montagehilfen (30) auf die Innenseite der Möbeltür hängen und mittig ausrichten (kurze Mittellinie auf Möbeltür anzeichnen, Pfeilspitze der Traverse darüberbringen, Abstände zur Außenkante müssen rechts und links gleich sein).
- Befestigungstraverse (31) mittig festschrauben:
 - Abb. H: bei Spanplattentüren mit mindestens 6 Schrauben,
 - bei Kassettentüren mit 4 Schrauben am Rand.
 - Montagehilfen (30) nach oben herausziehen und in die danebenliegenden Aufnahmeöffnungen gedreht einschieben.
- Abb. J: Möbeltür auf die Gerätetür/Justagebolzen (33) einhängen, Kontermuttern (32) locker auf die Justagebolzen aufschrauben. Tür schließen.

- Abb. J1: Den Türabstand zu den umliegenden Möbeltüren überprüfen.
- Abb. J2: Die Möbeltür bündig und fluchtend zu den umliegenden Möbelfronten ausrichten: Seitenausgleich X durch Verschieben, Höhenausgleich Y und seitliche Neigung über die Justagebolzen (33) - mit einem Schraubendreher - ausrichten.
 - Kontermuttern (32) anziehen.
- Abb. K: Befestigungswinkel (26) mit Sechskantschraube (27) auf die vorgebohrten Löcher der Gerätetür schrauben.
- Gerätetür durch die Befestigungswinkel (26) mit der Möbeltür verschrauben:
 - Auf Bündigkeit der beiden Metallkanten achten, Symbol //. Dann Befestigungslöcher vorbohren (evtl. mit einem Stichel vorstechen) und festschrauben.
- Möbeltür in der Tiefe Z ausrichten:
 - Abb. J2: oben: die Schrauben (34) lösen,
 - Abb. K: unten: die Sechskantschrauben (27) mit beiliegendem Ringschlüssel (23) lösen und die Tür verschieben.
 - Abb. J1: Zwischen Möbeltür und Möbelkorpus einen Luftspalt von ca. 2 mm einstellen. Noppen und Dichtungslippen nicht anschlagen lassen - funktionswichtig!
- Abb. L: Bei großen oder geteilten Möbeltüren ein 2. Paar Befestigungswinkel (26) montieren, Zubehörbeutel, Abb. C3. Dazu im Griffbereich die vorgebohrten Löcher der Gerätetür verwenden.
- Den Sitz der Tür überprüfen, evtl. nachjustieren. Alle Schrauben festziehen.
 - Abb. L1: Die Kontermuttern (32) mit dem Ringschlüssel (23) festziehen, dabei die Justagebolzen (33) mit einem Schraubendreher gehalten.
- Abb. L2: Falls erforderlich, die Ausgleichsblende (1) durch Verschieben parallel zum Möbelboden ausrichten. Sie darf nicht hervorstehen.
- Abb. L3: Gerät unten durch Kunststoffwinkel mit zweiter Schraube (19) im Rundloch fixieren.
- Abb. M: Alle Abdeckungen montieren:
 - Obere Abdeckung (20) aufsetzen und aufrasten.
 - Seitliche Abdeckung (21) aufsetzen, bis zum Anschlag aufschieben, dann die Abdeckung aufdrücken bis sie hörbar einrastet.
 - Abdeckung (23) seitlich aufschieben, mit einem Schraubendreher nach Abb. M die Abdeckung nach vorn ziehen, so dass sie gut einrastet.
- Abb. N: Die Endanschlag-Federung der Tür kann justiert werden. Je nach Bedarf mit beiliegendem Inbusschlüssel 5 einstellen:
 - drehen im Uhrzeigersinn = stärkere Federkraft,
 - drehen entgegen dem Uhrzeigersinn = geringere Federkraft (Auslieferungszustand).

Der Hersteller arbeitet ständig an der Weiterentwicklung aller Typen und Modelle. Bitte haben Sie deshalb Verständnis dafür, dass wir uns Änderungen in Form, Ausstattung und Technik vorbehalten müssen.