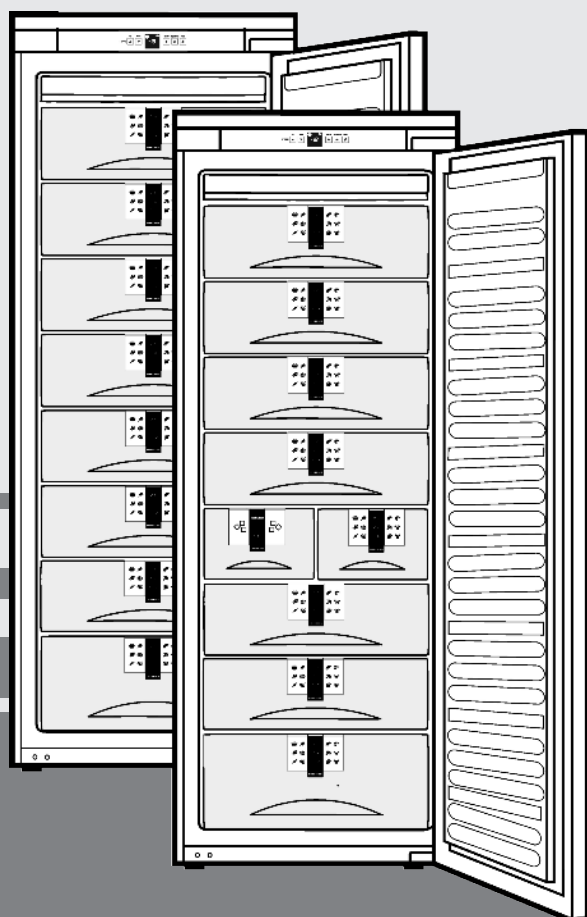


Instrucciones de uso

Congelador, integrable, puerta fija

E



021110 **7082694 - 01**

IGN ... 6

LIEBHERR

Visión general del aparato

Contenido

1	Visión general del aparato.....	2
1.1	Diagrama del aparato y el equipo.....	2
1.2	Ámbito de uso del aparato.....	2
1.3	Conformidad.....	3
1.4	Ahorro de energía.....	3
2	Notas generales sobre seguridad.....	3
3	Componentes de uso e indicación.....	4
3.1	Componentes de manejo y control.....	4
3.2	Indicación de temperatura.....	4
4	Puesta en marcha.....	4
4.1	Transporte del aparato.....	4
4.2	Instalación del aparato.....	4
4.3	Eliminación del embalaje.....	5
4.4	Conexión del aparato.....	5
4.5	Conexión del aparato.....	5
5	Uso.....	5
5.1	Brillo de la indicación de temperatura.....	5
5.2	Bloqueo contra la manipulación por niños.....	5
5.3	Alarma de la puerta.....	5
5.4	Alarma de temperatura.....	5
5.5	Congelación de alimentos.....	6
5.6	Descongelación de alimentos.....	6
5.7	Ajustar la temperatura.....	6
5.8	SuperFrost.....	6
5.9	Cajones.....	6
5.10	Superficies de depósito.....	7
5.11	VarioSpace.....	7
5.12	Correderas.....	7
5.13	Sistema de información.....	7
5.14	Acumuladores de frío.....	7
5.15	IceMaker.....	7
6	Mantenimiento.....	8
6.1	Desescarche con NoFrost.....	8
6.2	Limpiar el aparato.....	8
6.3	Limpiar el IceMaker.....	8
6.4	Servicio postventa.....	9
7	Averías.....	9
8	Puesta fuera de servicio.....	10
8.1	Bloquear la alimentación de agua.....	10
8.2	Desconexión del aparato.....	10
8.3	Puesta fuera de servicio.....	10
9	Desechar el aparato.....	10

El fabricante trabaja continuamente para seguir desarrollando todos los tipos y modelos. Por lo tanto, agradeceríamos su comprensión ante posibles modificaciones de la forma, el equipo y la técnica.

Para conocer todas las ventajas de su nuevo aparato, lea detenidamente las indicaciones de este manual.

Las instrucciones son válidas para varios modelos; pueden producirse variaciones. Las secciones que sólo se refieren a determinados aparatos aparecen marcadas con un asterisco (*).

Las instrucciones de procedimiento aparecen marcadas con un ►, los resultados de procedimiento aparecen marcados con un ▷.

1 Visión general del aparato

1.1 Diagrama del aparato y el equipo

Nota

► Las bandejas, cajones o cestos se entregan colocados de tal manera que se logre una eficiencia energética óptima.

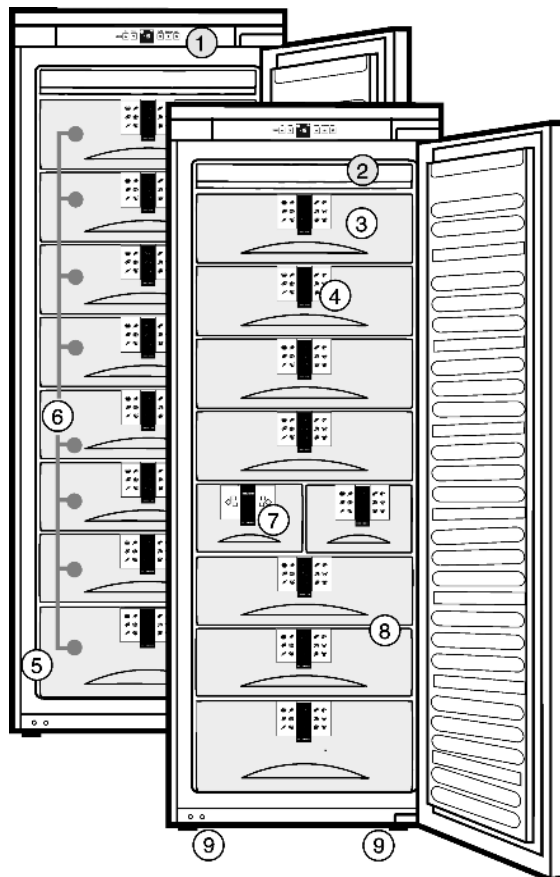


Fig. 1

- | | |
|-------------------------------------|---------------------|
| (1) Componentes de manejo y control | (6) Cajones |
| (2) Dispositivo NoFrost | (7) IceMaker* |
| (3) Acumulador de frío | (8) VarioSpace |
| (4) Sistema de información | (9) Patas de ajuste |
| (5) Placa de identificación | |

1.2 Ámbito de uso del aparato

El aparato es adecuado exclusivamente para la refrigeración de alimentos en entornos domésticos o similares. Entre ellos se encuentra, por ejemplo, el uso

- en cocinas para personal, hostales,
- por parte de huéspedes de casas rurales, hoteles, moteles y otros alojamientos,
- en catering y servicios similares de venta al por mayor

Utilice el aparato exclusivamente en entornos domésticos habituales. No se permite ningún otro tipo de aplicación. El aparato no es adecuado para el almacenamiento y la refrigeración de medicamentos, plasma sanguíneo, preparados de laboratorio o sustancias y productos similares basados en la directiva sobre productos sanitarios 2007/47/CE. Un uso abusivo del aparato puede provocar daños en el producto almacenado o su deterioro. El aparato tampoco es adecuado para su funcionamiento en zonas con peligro de explosión.

El aparato se ha diseñado para el funcionamiento a temperaturas ambiente limitadas en función de la clase de climatización. La clase de climatización adecuada para su aparato figura en la placa de identificación.

Nota

- Respete las temperaturas ambiente indicadas; de lo contrario, disminuye la potencia de refrigeración.

Clase de climatización	para temperaturas ambiente
SN, N	a 32 °C
ST	a 38 °C
T	a 43 °C

El correcto funcionamiento del aparato queda garantizado hasta una temperatura ambiente inferior de 5 °C.

1.3 Conformidad

Se ha comprobado la estanqueidad del circuito de refrigerante. El aparato montado cumple las disposiciones de seguridad pertinentes y las Directivas de la CE 2006/95/CE y 2004/108/CE.

1.4 Ahorro de energía

- Preste siempre atención a que exista una buena ventilación y escape de aire. No cubra los orificios de ventilación ni las rejillas de aire.
- No coloque el aparato en una zona de radiación solar directa, ni junto a la cocina, la calefacción, etc.
- El consumo de energía depende de las condiciones de instalación como, por ejemplo, la temperatura ambiente (consulte 1.2).
- Abra el aparato durante el menor tiempo posible.
- Disponga los alimentos por orden.
- Guarde todos los alimentos bien envasados y tapados. Así se evita la formación de escarcha.
- Introducción de alimentos calientes: deje que se enfríen a temperatura ambiente.

2 Notas generales sobre seguridad

Peligros para el usuario:

- Este aparato no está destinado a personas (también niños) con discapacidades físicas, sensoriales o mentales ni a personas que no posean suficiente experiencia y conocimientos. a menos que una persona responsable de su seguridad les instruya acerca de la utilización del aparato y les vigile al principio. Vigile que los niños no jueguen con el aparato.
- En el caso de producirse un error, retire el enchufe de alimentación de red (no tire del cable de conexión), o bien desconecte el fusible.
- Encargue las reparaciones, intervenciones en el aparato y la sustitución de la línea de alimentación eléctrica al servicio postventa o a personal técnico especializado.
- Al desconectar el aparato de la red, agarre siempre el cable por el enchufe. No tire del cable.
- Monte y conecte el aparato siguiendo estrictamente las indicaciones.
- Conserve este manual de instrucciones cuidadosamente y, dado el caso, entrégueselo al siguiente propietario.
- Todas las reparaciones o intervenciones en el fabricante automático de cubitos de hielo IceMaker deben correr a cargo exclusivamente del servicio de postventa o de personal técnico especializado.*
- El fabricante declina toda responsabilidad respecto a los daños producidos por una conexión defectuosa a la toma de agua.*

Peligro de incendio:

- El refrigerante incluido R 600a respeta el medio ambiente, pero es inflamable. Las salpicaduras de refrigerante pueden inflamarse.
 - No dañe las tuberías del circuito frigorífico.
 - No trabaje con llamas libres ni fuentes de ignición en el interior del aparato.
 - No utilice aparatos eléctricos en el interior del aparato (por ej. aparatos de limpieza a vapor, aparatos calefactores, preparadores de helados etc.).
 - Si se producen fugas de refrigerante: elimine las llamas libres o fuentes de ignición cercanas al lugar de la fuga. Desconecte el enchufe de alimentación de red. Ventile bien el recinto. póngase en contacto con el servicio post-venta.
- No guarde sustancias explosivas o envases aerosol con propulsores inflamables como, por. ej. butano, propano, pentano, etc. en el aparato. Estos envases aerosol se pueden distinguir por la indicación de contenido impresa o por el símbolo de una llama. El gas que se escape se puede inflamar con componentes eléctricos.
- Guarde el alcohol de alto porcentaje sólo herméticamente cerrado y en vertical. El alcohol que se escape se puede inflamar con componentes eléctricos.

Peligro de caída o vuelco:

- No utilice indebidamente el zócalo, los cajones, las puertas, etc. como peldaño o para apoyarse. Esto se aplica sobre todo a los niños.

Peligro de intoxicación alimentaria:

- No consuma alimentos superpuestos.

Peligro de congelación, sensación de aturdimiento y dolor:

- Evite un contacto continuado de la piel con superficies frías o alimentos refrigerados/congelados o tome medidas de protección, por ej. utilice guantes. No consuma helados y, en particular, helados de hielo o cubitos de hielo al instante ni demasiado fríos.

Observe las indicaciones específicas descritas en los demás capítulos:

	PELIGRO	identifica una situación de peligro inminente que, si no se evita, puede producir lesiones graves o incluso la muerte.
	ADVERTENCIA	identifica una situación de peligro que, si no se evita, puede producir lesiones graves o incluso la muerte.
	ATENCIÓN	identifica una situación de peligro que, si no se evita, puede producir lesiones leves o moderadas.
	AVISO	identifica una situación de peligro que, si no se evita, puede producir daños materiales.
	Nota	identifica indicaciones y recomendaciones útiles.

Componentes de uso e indicación

3 Componentes de uso e indicación

3.1 Componentes de manejo y control

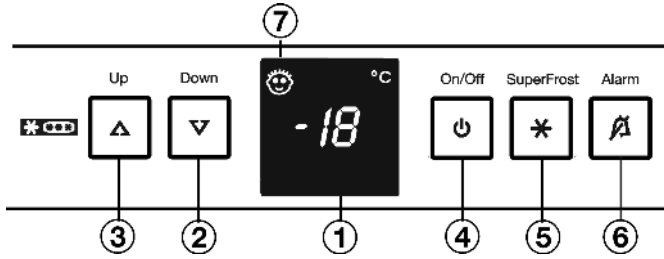


Fig. 2

- | | |
|------------------------------|--|
| (1) Indicador de temperatura | (5) Tecla SuperFrost |
| (2) Tecla de ajuste Down | (6) Tecla Alarm |
| (3) Tecla de ajuste Up | (7) Símbolo del bloqueo contra la manipulación por niños |
| (4) Tecla On/Off | |

3.2 Indicación de temperatura

Durante el funcionamiento normal se indica:

- la temperatura más alta de congelación

La indicación de temperatura parpadea:

- se modifica el ajuste de temperatura
- la temperatura todavía no es lo suficientemente baja después de la activación
- la temperatura ha aumentado varios grados

En la pantalla parpadean unas líneas:

- la temperatura de congelación es superior a 0 °C.

Las siguientes indicaciones advierten acerca de la existencia de una avería. Encontrará las posibles causas y las medidas de subsanación (consulte Averías).

- nR
- F0 hasta F5

4 Puesta en marcha

4.1 Transporte del aparato



ATENCIÓN

Riesgo de daños y lesiones derivado de un transporte inadecuado

- Transporte el aparato embalado.
- Transporte el aparato en posición vertical.
- No transporte el aparato solo.

4.2 Instalación del aparato

Si existe algún daño en el aparato, consulte de inmediato - antes de conectarlo - al proveedor.

El suelo del lugar de instalación debe ser horizontal y liso.

No coloque el aparato en una zona de radiación solar directa, ni junto a la cocina, la calefacción o similares.

No coloque el aparato sin ayuda de otra persona.

Según la norma EN 378, el lugar de instalación de su aparato debe tener por cada 8 g de refrigerante R 600a un volumen de 1 m³. Si el lugar de instalación es demasiado pequeño, al producirse una fuga en el circuito frigorífico se puede formar una mezcla inflamable de gas y aire. La cantidad de refrigerante se indica en la placa de identificación situada en el interior del aparato.

Instale el aparato únicamente en muebles estables.

Es indispensable respetar las secciones de ventilación:

- ❑ La profundidad del pozo de ventilación de la pared trasera del mueble debe ser de 38 mm como mínimo.
- ❑ Para las secciones de ventilación y escape del zócalo del mueble y de los muebles circundantes de la parte superior se requieren como mínimo 200 cm².
- ❑ Básicamente se aplica lo siguiente: cuanto mayor sea la sección de ventilación, más energía ahorrará el aparato en funcionamiento.



ADVERTENCIA

Riesgo de incendio derivado de la humedad

Si las piezas conductoras de electricidad o la línea de alimentación eléctrica se humedecen, puede producirse un cortocircuito.

- El aparato está diseñado para utilizarse en espacios cerrados. No ponga en funcionamiento el aparato en un lugar al aire libre, expuesto a la humedad ni a las salpicaduras de agua.



ADVERTENCIA

Riesgo de incendio derivado del refrigerante

El refrigerante R 600a contenido es respetuoso con el medioambiente pero inflamable. Las salpicaduras de refrigerante pueden inflamarse.

- No dañe las tuberías del circuito frigorífico.



ADVERTENCIA

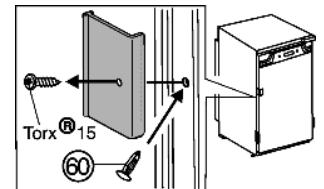
Peligro de incendio y de sobrecalentamiento

► No coloque aparatos que emiten calor como, por ej. microondas, tostadoras etc. sobre el aparato.

- Saque el cable de conexión de la parte trasera del aparato. Retire la abrazadera de soporte del cable para que no se produzcan ruidos por vibración

Después del montaje:

- Extraiga todas las piezas de protección para el transporte.
- Desatornille la protección roja para el transporte. Cierre el agujero de fijación desocupado con el tapón (60).



- Eliminación del embalaje (consulte 4.3) .

Nota

- Limpie el aparato (consulte 6.2) .

Si el aparato se instala en un entorno muy húmedo, en la parte exterior del aparato se puede formar agua de condensación.

- Procure que haya siempre una buena ventilación y escape de aire en el lugar de instalación.

4.3 Eliminación del embalaje



ADVERTENCIA

Peligro de asfixia derivado del material de embalaje y las láminas

- ▶ No permita que los niños jueguen con el material de embalaje.

El embalaje está fabricado con materiales reciclables:

- Cartón paja/cartón
- Piezas de poliestireno expandido
- Láminas y bolsa de polietileno
- Flejes para bandaje de polipropileno
- Marco de madera clavado con plancha de polietileno*
- ▶ Deposite el material de embalaje en un punto de recogida oficial.



4.4 Conexión del aparato

AVISO

Riesgo de daños en el sistema eléctrico

- ▶ No utilice ningún convertidor aislante (conversión de corriente continua en corriente alterna o trifásica) ni ningún conector de bajo consumo.



ADVERTENCIA

Peligro de incendio y de sobrecalentamiento

- ▶ No utilice ningún cable prolongador ni regletas de contactos.

El tipo de corriente (corriente alterna) y la tensión en el lugar de instalación siempre deben coincidir con las indicaciones de la placa de identificación (consulte Visión general del aparato). Conecte el aparato sólo mediante una toma de corriente con toma de tierra instalada correctamente. La toma de corriente debe estar protegida por fusibles de 10 A o superiores.

- ▶ Compruebe la conexión eléctrica.
- ▶ Introduzca el enchufe de alimentación de red.



4.5 Conexión del aparato

Ponga en funcionamiento el aparato durante unas 2 horas antes de cargarlo por primera vez con alimentos congelados.

No introduzca alimentos congelados hasta que la indicación de temperatura muestre -18 °C.

- ▶ Pulse la tecla On/Off Fig. 2 (4).
- ▷ El indicador de temperatura parpadea hasta que la temperatura sea lo suficientemente baja. Si la temperatura se sitúa por encima de 0 °C, parpadean varias rayas y, si es inferior, parpadea la temperatura ajustada.

5 Uso

5.1 Brillo de la indicación de temperatura

Puede adaptar el brillo de la indicación de temperatura a las condiciones de luz del lugar de instalación.

5.1.1 Ajuste del brillo

El brillo se puede ajustar entre h (ausencia de iluminación) y h5 (intensidad luminosa máxima).

- ▶ Activación del modo de ajuste: Pulse la tecla SuperFrost Fig. 2 (5) durante 5 seg.
- ▷ En la indicación aparece c.
- ▷ La tecla SuperFrost parpadea.
- ▶ Con la tecla de ajuste Up Fig. 2 (3) o la tecla de ajuste Down Fig. 2 (2), seleccione h.
- ▶ Confirmación: Pulse brevemente la tecla SuperFrost Fig. 2 (5).
- ▶ Ajuste de la indicación con más brillo: Pulse la tecla de ajuste Up Fig. 2 (3).
- ▶ Ajuste de la indicación con menos brillo: Pulse la tecla de ajuste Down Fig. 2 (2).
- ▶ Confirmación: Pulse la tecla SuperFrost Fig. 2 (5).
- ▷ El brillo se ajusta al nuevo valor.
- ▶ Desactivación del modo de ajuste: Pulse la tecla On/Off Fig. 2 (4).



- o-
- ▶ Espere 5 minutos.
- ▷ En la indicación de temperatura se vuelve a visualizar la temperatura.

5.2 Bloqueo contra la manipulación por niños

El bloqueo contra la manipulación por niños le garantiza que los niños no pueden desconectar accidentalmente el aparato al jugar.

5.2.1 Ajuste del bloqueo contra la manipulación por niños

- ▶ Activación del modo de ajuste: Pulse la tecla SuperFrost Fig. 2 (5) durante 5 seg.
- ▷ En la indicación aparece c.
- ▷ La tecla SuperFrost parpadea.
- ▶ Pulse brevemente la tecla SuperFrost Fig. 2 (5) para confirmar.
- ▶ Activación: Con la tecla de ajuste Up Fig. 2 (3) o la tecla de ajuste Down Fig. 2 (2), seleccione c1.
- ▶ Desactivación: Con la tecla de ajuste Up Fig. 2 (3) o la tecla de ajuste Down Fig. 2 (2), seleccione c0.
- ▶ Confirmación: Pulse la tecla SuperFrost Fig. 2 (5).
- ▷ Cuando el símbolo del bloqueo contra la manipulación por niños Child Lock Fig. 2 (7) se ilumina, el bloqueo contra la manipulación por niños está activado.
- ▶ Desactivación del modo de ajuste: Pulse la tecla On/Off Fig. 2 (4).



- o-
- ▶ Espere 5 minutos.
- ▷ En la indicación de temperatura se vuelve a visualizar la temperatura.

5.3 Alarma de la puerta

Si la puerta permanece abierta más de 60 seg., suena el tono de aviso.

El tono de aviso se cancela automáticamente cuando se cierra la puerta.

5.3.1 Cancelación de la alarma de la puerta

El tono de aviso puede cancelarse con la puerta abierta. La desactivación del tono se mantiene mientras la puerta está abierta.

- ▶ Pulse la tecla Alarm Fig. 2 (6).
- ▷ Se cancela la alarma de la puerta.

5.4 Alarma de temperatura

Si la temperatura del congelador no desciende suficientemente, suena el tono de aviso.

Uso

Simultáneamente parpadea la indicación de temperatura.

La causa de un exceso de temperatura puede ser:

- Se han introducido alimentos frescos calientes
- Al reordenar y extraer alimentos, circula aire ambiente demasiado caliente
- Caída prolongada de tensión
- Aparato defectuoso

El tono de aviso se desactiva automáticamente y la indicación de temperatura deja de parpadear cuando la temperatura vuelve a descender lo suficiente.

Nota

Si la temperatura no es suficientemente baja, los alimentos pueden deteriorarse.

- Compruebe la calidad de los alimentos. No consuma los alimentos deteriorados.

5.4.1 Cancelación de la alarma de temperatura

El tono de aviso puede cancelarse. Cuando la temperatura vuelva a descender lo suficiente, la función de alarma se activará de nuevo.

- Pulse la tecla Alarm *Fig. 2 (6)*.
- ▷ Se cancela el tono de aviso.

5.5 Congelación de alimentos

Como máximo, es posible congelar en 24 horas la cantidad de alimentos frescos que se indica en la placa de identificación (consulte Visión general del aparato) bajo "Capacidad de congelación ... kg/24h".

El cajón superior puede soportar una carga máx. de 5 kg, mientras que los demás cajones se pueden cargar con un máx. de 25 kg.

Las planchas pueden soportar una carga de 35 kg de alimentos congelados, respectivamente.

Después de cerrar la puerta, se produce un vacío. Después de cerrar, espere aprox. 1 min. para poder abrir la puerta con más facilidad.



ATENCIÓN

Riesgo de lesiones derivado de vidrios rotos
Las botellas y los envases de bebidas pueden reventarse si se congelan. En especial, las bebidas gaseosas.

- No congele las botellas ni envases con bebidas

Para que los alimentos se congelen rápidamente por completo, no sobrepase las siguientes cantidades por porción:

- Fruta y verdura, hasta 1 kg
- Carne, hasta 2,5 kg
- Envase los alimentos por porciones en bolsas de congelación o recipientes reutilizables de plástico, metal y aluminio.

5.6 Descongelación de alimentos

- a temperatura ambiente
- en el microondas
- en el horno/cocina de aire caliente
- Los alimentos descongelados sólo se pueden volver a congelar en casos excepcionales.

5.7 Ajustar la temperatura

El aparato está ajustado de serie para el funcionamiento normal.

La temperatura se puede ajustar entre -14 °C y -28 °C, se recomiendan -18 °C.

- Ajuste de aumento de temperatura: Pulse la tecla de ajuste Up *Fig. 2 (3)*.
- Ajuste de descenso de temperatura: Pulse la tecla de ajuste Down *Fig. 2 (2)*.
- ▷ La primera vez que se pulsa, el indicador de temperatura muestra el valor anterior.
- Modifique la temperatura en pasos de 1 °C: pulse la tecla brevemente.

-o-

- Cambie la temperatura secuencialmente: mantenga pulsada la tecla.
- ▷ Durante el ajuste, el valor parpadea.
- ▷ Aproximadamente 5 seg. después de la última pulsación de tecla se muestra la temperatura real. La temperatura se adapta lentamente al nuevo valor.

5.8 SuperFrost

Con esta función es posible congelar alimentos frescos completa y rápidamente. El aparato funciona con la máxima potencia frigorífica, por lo que el congelador puede emitir mayor ruido temporalmente.

Puede congelar tantos kg de alimentos frescos durante 24 h como indica la placa de identificación en "Capacidad de congelación ... kg/24h". Esta cantidad máxima de alimentos congelados varía según el modelo y la clase de climatización.

SuperFrost no se debe activar en los siguientes casos:

- Si se introducen alimentos ya congelados
- Si se congelan hasta 2 kg aproximadamente de alimentos frescos

5.8.1 Congelar con SuperFrost

- Pulse brevemente la tecla SuperFrost *Fig. 2 (5)* una sola vez.
- ▷ La tecla SuperFrost *Fig. 2 (5)* se ilumina.
- ▷ La temperatura de congelación desciende; el aparato funciona con la máxima potencia frigorífica. Si se congela una pequeña cantidad de alimentos congelados:
 - Espere 6 horas aproximadamente.
 - Cargue los alimentos frescos en los compartimientos superiores. Con la máxima cantidad de alimentos congelados:
 - Espere 24 horas aproximadamente.
 - Coloque los alimentos envasados directamente sobre las placas de enfriamiento e, inmediatamente después de congelarlos, cárguelos en los cajones.
- ▷ SuperFrost se desactiva automáticamente. Dependiendo de la cantidad cargada: 30 horas como mínimo y 65 horas como máximo.
- ▷ La congelación ha terminado.
- ▷ La tecla SuperFrost *Fig. 2 (5)* se oscurece.
- ▷ El aparato vuelve a funcionar en el modo normal con ahorro de energía.

5.9 Cajones

Nota

El consumo de energía aumenta y la potencia de refrigeración se reduce si la ventilación es insuficiente.

En aparatos sin NoFrost:

- No extraiga nunca el cajón inferior
- ¡Deje siempre libres los canales de circulación del ventilador en el interior de la pared trasera!

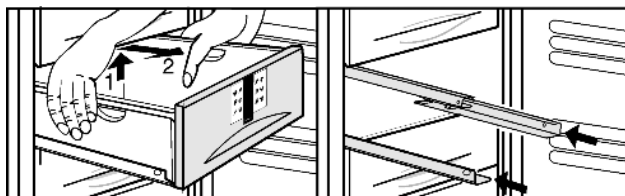


Fig. 3

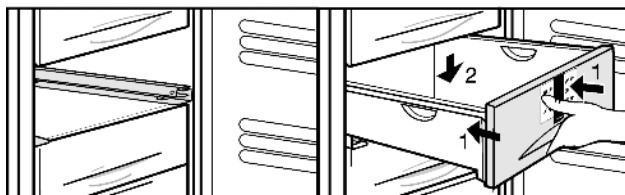
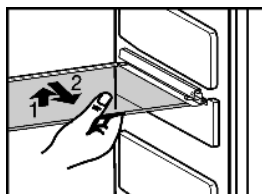


Fig. 4

- ▶ Para almacenar los alimentos congelados directamente sobre las superficies de depósito: levante el cajón por la parte trasera y retírelo hacia delante.

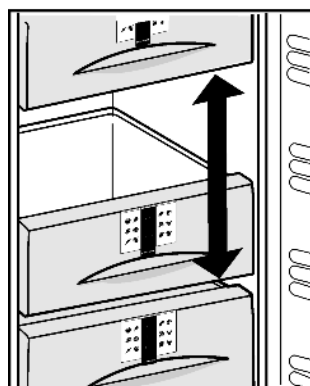
5.10 Superficies de depósito

- ▶ Para extraer la superficie de depósito: levántela por la parte delantera y sáquela tirando hacia delante.
- ▶ Para volver a colocar la superficie de depósito: basta con introducir la superficie hasta el tope.



5.11 VarioSpace

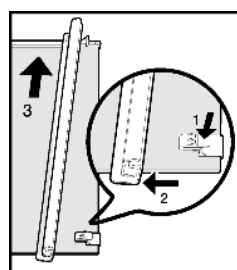
Además de los cajones, también pueden extraerse las baldas. De este modo puede ampliarse el espacio para alimentos congelados de gran tamaño. Las aves, la carne, las piezas de caza de gran tamaño, así como los productos de pastelería con cierta altura, pueden congelarse íntegramente y prepararse de nuevo.



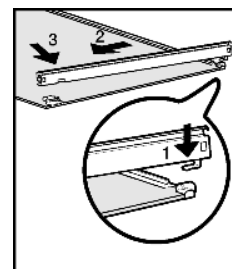
- ▶ El cajón superior puede soportar una carga máx. de 5 kg, mientras que los demás cajones se pueden cargar con un máx. de 25 kg.
- ▶ Las planchas pueden soportar una carga de 35 kg de alimentos congelados, respectivamente.

5.12 Correderas

- ▶ Extraer la corredera: presione hacia abajo el gancho de retención delantero y retire la corredera hacia un lado y hacia detrás.



- ▶ Introducir la corredera: engánchela en la parte trasera y encájela delante.



5.13 Sistema de información

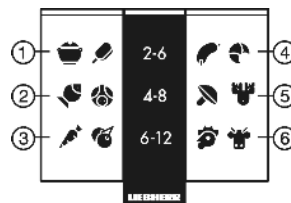


Fig. 5

- (1) Platos precocinados, helado
- (2) Carne de cerdo, pescado
- (3) Fruta, verdura
- (4) Salchichas, pan
- (5) Caza, setas
- (6) Aves, carne de vaca/ternera

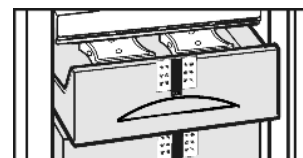
Los números indican el tiempo de conservación correspondiente en meses para diversos tipos de alimentos congelados. Los tiempos de conservación indicados son valores orientativos.

5.14 Acumuladores de frío

Los acumuladores de frío evitan que la temperatura aumente con demasiada rapidez si se produce un fallo en la corriente.

5.14.1 Utilización de acumuladores de frío

- ▶ Coloque los acumuladores de frío en el compartimento congelador superior con el consiguiente ahorro de espacio.
- ▶ Coloque los acumuladores de frío congelados en el área delantera del congelador, directamente sobre los alimentos congelados.



5.15 IceMaker*

El IceMaker se encuentra en el cuarto cajón desde arriba. Este cajón lleva el rótulo "IceMaker".

Asegúrese de que se cumplen las siguientes condiciones:

- El aparato se encuentra en posición horizontal.
- El aparato está conectado.
- El IceMaker está conectado al suministro de agua.

5.15.1 Conectar el IceMaker*

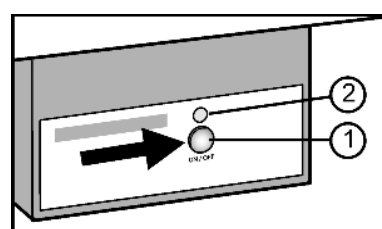


Fig. 6

- ▶ Extraiga el cajón.

Mantenimiento

- ▶ Pulse la tecla On/Off Fig. 6 (1) hasta que el LED Fig. 6 (2) se ilumine.
- ▶ Introduzca el cajón.

Nota

- ▶ El IceMaker sólo fabrica cubitos de hielo cuando el cajón está completamente cerrado.

5.15.2 Fabricar cubitos de hielo*

La capacidad de producción depende de la temperatura de congelación. Cuanto más baja sea la temperatura, más cubitos de hielo se pueden fabricar en un determinado espacio de tiempo.

Los cubitos de hielo caen del IceMaker al interior del cajón. Cuando se alcanza una altura de llenado determinada, no se fabrican más cubitos de hielo. El IceMaker no llena el cajón hasta el borde.

Si se necesitan grandes cantidades de cubitos de hielo, se puede sustituir el cajón completo del IceMaker por el cajón contiguo. Cuando se cierra el cajón, el IceMaker comienza de nuevo a fabricar automáticamente cubitos de hielo.

Después de conectar por primera vez el IceMaker, puede tardar hasta 24 horas en fabricar los primeros cubitos de hielo.

Nota

Cuando el aparato se utiliza por primera vez o no se ha utilizado durante un largo periodo de tiempo, se pueden acumular partículas en el IceMaker o en la tubería de agua.

- ▶ Por ello, no utilice ni consuma los cubitos de hielo que se fabriquen en las primeras 24 h.

5.15.3 Desconectar el IceMaker*

Cuando el IceMaker está desconectado, también se puede utilizar el cajón del IceMaker para congelar y almacenar alimentos.

- ▶ Pulse la tecla On/Off durante aprox. 1 segundo hasta que el LED se apague.
- ▶ Limpie el IceMaker.
- ▷ De este modo, se garantiza que no permanezca agua o hielo en el IceMaker.

6 Mantenimiento

6.1 Desescarche con NoFrost

El sistema NoFrost desescarcha automáticamente el aparato.

La humedad se condensa en el evaporador, se desescarcha y evapora periódicamente.

- ▶ El aparato no se debe desescarchar manualmente.

6.2 Limpiar el aparato

Antes de la limpieza:



ATENCIÓN

Riesgo de daños y lesiones derivado del vapor caliente. El vapor caliente puede dañar las superficies y provocar quemaduras.

- ▶ No emplee nunca aparatos de limpieza a vapor

AVISO

Si no limpia correctamente el aparato, corre el peligro de dañarlo

- ▶ No utilice productos de limpieza concentrados.
- ▶ No utilice esponjas o estropajos metálicos que sean abrasivos o puedan provocar arañazos.
- ▶ No utilice productos de limpieza que contengan arena, cloro, productos químicos o ácido.
- ▶ No utilice disolventes químicos.
- ▶ No dañe ni retire la placa de identificación situada en el interior del aparato. Es importante para el servicio de atención al cliente.
- ▶ No rompa, doble ni dañe ningún cable u otros componentes.
- ▶ No deje que penetre agua de limpieza en el canal de descarga, la rejilla de aire y piezas eléctricas.

- ▶ Vacíe el aparato.
- ▶ Retire el enchufe de alimentación de red.

- Utilice paños de limpieza suaves y un limpiador universal con pH neutro.
- Utilice sólo limpiadores y productos de conservación aptos para alimentos en el interior del aparato.



Interior:

- ▶ Limpie a mano las superficies interiores y exteriores de plástico con agua tibia y un poco de lavavajillas.

Piezas de equipamiento:

- ▶ Limpie a mano las piezas de equipamiento con agua tibia y un poco de lavavajillas.

Después de la limpieza:

- ▶ Seque el aparato y las piezas de equipamiento.
- ▶ Vuelva a conectar y poner en marcha el aparato.
- ▶ Active SuperFrost (consulte 5.8).
- ▶ Cuando la temperatura sea lo suficientemente baja: Vuelva a introducir los alimentos.

6.3 Limpiar el IceMaker*

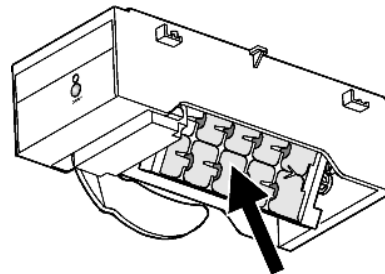


Fig. 7

El IceMaker debe estar conectado.

- ▶ Extraiga el cajón y retire el hielo.
- ▶ Limpie el cajón con agua caliente y un lavavajillas suave.
- ▶ Mantenga pulsada la tecla On/Off (durante aprox. 10 segundos) con el cajón extraído.
- ▷ Al cabo de aprox. 1 s se apaga el LED; el IceMaker se ha desconectado.
- ▷ Al cabo de aprox. 10 s, el LED parpadea durante aprox. 60 s.
- ▶ Introduzca el cajón mientras el LED parpadea.
- ▷ La bandeja de hielo del IceMaker gira a una posición inclinada.
- ▶ Extraiga el cajón.
- ▶ Limpie la bandeja de hielo con agua caliente. Si fuera necesario, utilice un lavavajillas suave. A continuación, enjuague. Volver a conectar el IceMaker:
- ▶ Pulse la tecla ON/OFF hasta que el LED se ilumine; después, introduzca el cajón.
- ▷ El IceMaker comienza a fabricar cubitos de hielo. Si se ha utilizado lavavajillas:
- ▶ Deseche las tres primeras cargas de cubitos de hielo para eliminar los restos del lavavajillas.

6.4 Servicio postventa

En primer lugar, compruebe si puede subsanar el fallo por su mismo (consulte Averías). Si no es posible, diríjase al servicio postventa. La dirección figura en el directorio de centros de servicio postventa adjunto.



ADVERTENCIA

Riesgo de lesiones en caso de reparación por personas no cualificadas

- ▶ Las reparaciones e intervenciones en el aparato y la línea de alimentación eléctrica que no se nombran expresamente (consulte Mantenimiento) sólo se deben realizar a través del servicio postventa.

- ▶ Denominación del aparato *Fig. 8 (1)*, nº del servicio técnico *Fig. 8 (2)* y nº de serie *Fig. 8 (3)* en la placa de identificación. La placa de identificación se encuentra en la parte interior izquierda del aparato.

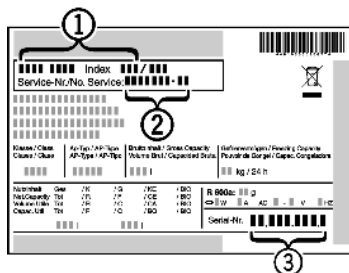


Fig. 8

- ▶ Informe al servicio postventa e indique el fallo, la denominación del aparato *Fig. 8 (1)*, el nº del servicio técnico *Fig. 8 (2)* y el nº de serie *Fig. 8 (3)*.
- ▷ Esto permite un servicio rápido y preciso.
- ▶ Deje cerrado el aparato hasta que llegue el técnico del servicio postventa.
- ▷ Los alimentos permanecerán frescos durante más tiempo.
- ▶ Retire el enchufe de alimentación de red (no tire del cable de conexión), o bien desactive el fusible.

7 Averías

El aparato se ha construido y fabricado para proporcionar una alto nivel de fiabilidad y durabilidad. No obstante, si durante el funcionamiento se produce una avería, compruebe si se trata de un fallo de uso. En este caso, los costes de reparación correrán a cargo del usuario aunque el aparato se encuentre dentro del periodo de garantía. El usuario puede solucionar los siguientes fallos:

El aparato no funciona.

- El aparato no se conecta.
- ▶ Conexión del aparato.
- El enchufe de alimentación de red no entra correctamente en la toma de corriente.
- ▶ Control el enchufe de alimentación de red.
- El fusible de la toma de corriente no funciona.
- ▶ Controle el fusible.

El compresor continúa en funcionamiento.

- El compresor se activa con una carga calorífica reducida a un bajo número de revoluciones. Aunque aumente el tiempo de funcionamiento, se produce ahorro de energía.
- ▶ En los modelos con ahorro de energía, esto es normal.
- SuperFrost se ha activado.
- ▶ El compresor continúa en funcionamiento durante más tiempo para refrigerar los alimentos con rapidez. Esto es normal.

El ruido es excesivo.

- Los compresores regulados por frecuencia de rotación* pueden provocar diferentes ruidos debido a los distintos niveles de revoluciones.
- ▶ Este ruido es normal.

Un gorgoteo y chapoteo

- Este ruido procede del refrigerante que fluye por el circuito frigorífico.
- ▶ Este ruido es normal.

Un clic suave

- Este ruido se produce siempre que la unidad de refrigeración (el motor) se enciende o se apaga automáticamente.
- ▶ Este ruido es normal.

Un zumbido. Se eleva brevemente cuando la unidad de refrigeración (el motor) se enciende.

- Si se activa la función SuperFrost, la potencia frigorífica aumenta al introducir alimentos frescos o mantener la puerta abierta prolongadamente.
- ▶ Este ruido es normal.
- La temperatura ambiente es demasiado alta.
- ▶ Solución: (consulte 1.2)

Un zumbido grave

- El ruido procede de la corriente de aire del ventilador.
- ▶ Este ruido es normal.

Un ruido de flujo en el amortiguador de cierre.

- El ruido se produce al abrir y cerrar la puerta.
- ▶ Este ruido es normal.

En la indicación de temperatura se muestra: F0 hasta F5.

- En caso de producirse un fallo,
- ▶ póngase en contacto con el servicio postventa (consulte Mantenimiento).

En la indicación de temperatura se muestra: nR

- Debido a un fallo de alimentación o a un corte de electricidad, la temperatura de congelación se ha elevado demasiado durante las últimas horas o días. Una vez finalizado el corte de electricidad, el aparato sigue funcionando con el último ajuste de temperatura.
- ▶ Pulse la tecla Alarm *Fig. 2 (6)*.
- ▷ En la indicación de temperatura se muestra durante unos 60 segundos la temperatura más elevada que se alcanzó durante el fallo de alimentación. A continuación, el sistema electrónico muestra de nuevo la temperatura de congelación actual.
- ▶ Borre previamente la indicación de la temperatura más elevada: pulse la tecla Alarm *Fig. 2 (6)*.
- ▶ Compruebe la calidad de los alimentos. No consuma los alimentos deteriorados. No vuelva a congelar los alimentos descongelados.

No es posible activar el fabricante automático de cubitos de hielo IceMaker.*

- El aparato no está conectado y, por tanto, tampoco el fabricante automático de cubitos de hielo IceMaker.
- ▶ Conectar el aparato (consulte Puesta en marcha).

El fabricante automático de cubitos de hielo IceMaker no hace cubitos de hielo.*

- El fabricante automático de cubitos de hielo IceMaker no está encendido.
- ▶ Encienda el fabricante automático de cubitos de hielo IceMaker.
- El cajón del fabricante automático de cubitos de hielo IceMaker no está bien cerrado.
- ▶ Introduzca bien dicho compartimiento.
- La toma de agua no está abierta.
- ▶ Abra la toma de agua.

La temperatura no es suficientemente baja.

- La puerta del aparato no se ha cerrado correctamente.
- ▶ Cierre la puerta del aparato.
- La ventilación y el escape de aire son insuficientes.
- ▶ Deje libre la rejilla de aire.
- La temperatura ambiente es demasiado alta.
- ▶ Solución: (consulte 1.2)

Puesta fuera de servicio

- El aparato se abre con demasiada frecuencia o durante mucho tiempo.
- ▶ Espere a que la temperatura necesaria se vuelva a ajustar automáticamente. En caso contrario, diríjase al servicio postventa. (consulte Mantenimiento).
- Se han introducido cantidades demasiado grandes de alimentos frescos sin SuperFrost.
- ▶ Solución: (consulte 5.8) .
- La temperatura se ha ajustado incorrectamente.
- ▶ Reduzca el ajuste de temperatura y compruébelo transcurridas 24 horas.
- El aparato está situado demasiado cerca de una fuente de calor.
- ▶ Solución: (consulte Puesta en marcha).
- El aparato no se ha montado correctamente en el habitáculo.
- ▶ Compruebe si el aparato se ha montado correctamente y si la puerta cierra bien.

8 Puesta fuera de servicio

8.1 Bloquear la alimentación de agua*

AVISO

¡Avería funcional de la alimentación de agua!

Si durante el funcionamiento se bloquea la alimentación de agua y el IceMaker continúa funcionando, el tubo de alimentación de agua se puede helar.

- ▶ Desconecte el IceMaker si se interrumpe la alimentación de agua (por ejemplo, en vacaciones).
-

8.2 Desconexión del aparato

- ▶ Pulse la tecla On/Off *Fig. 2 (4)* durante unos 2 seg.
- ▷ La indicación de temperatura se oscurece.

8.3 Puesta fuera de servicio

- ▶ Vacíe el aparato.
- ▶ Coloque el fabricante automático de cubitos de hielo IceMaker en la posición de limpieza (consulte Mantenimiento).*
- ▶ Desconecte el enchufe de alimentación de red.
- ▶ Limpie el aparato (consulte 6.2) .



- ▶ Deje la puerta abierta para que no se formen olores.

9 Desechar el aparato

El aparato todavía contiene materiales valiosos y se debe suministrar a un sistema de recopilación separado de la basura sin clasificar. Los aparatos fuera de uso se deben desechar correcta y adecuadamente según las normas y leyes locales vigentes.



Una vez agotada la vida útil del aparato, procure que el circuito de refrigeración no se dañe durante el transporte, pues así evitará que el refrigerante (datos en la placa identificativa) o el aceite se viertan de forma indiscriminada.

- ▶ Inutilice el aparato.
- ▶ Desconecte el enchufe de alimentación de red.
- ▶ Separe el cable de conexión.