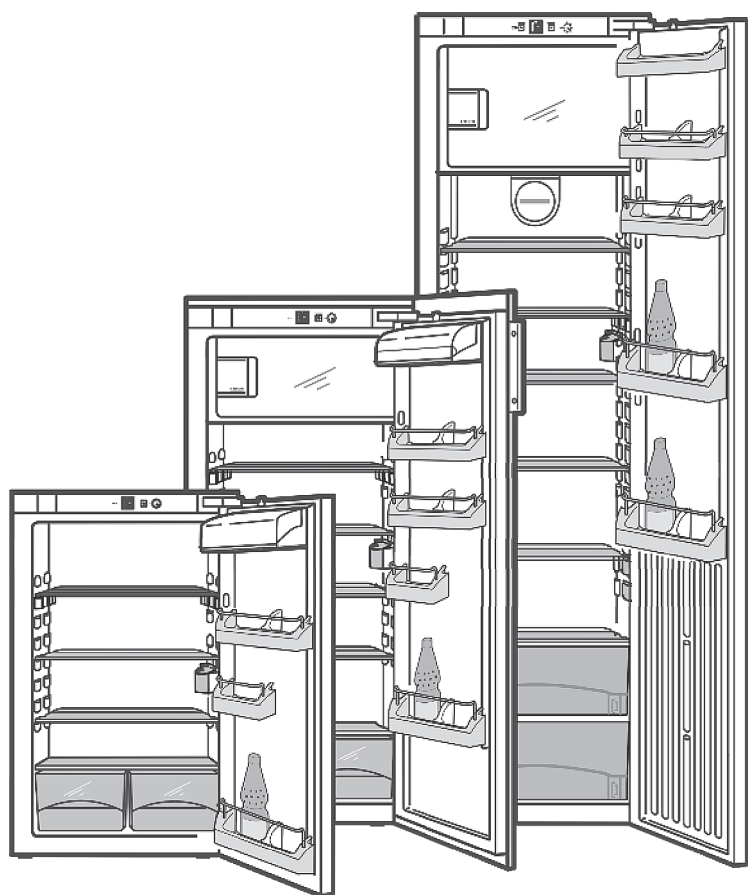


# Инструкция по эксплуатации для встраиваемых холодильников



020909

7084462 - 00

IK/ EK/ IKP/ IKS...1/3

# LIEBHERR

Искусство сохранять свежесть

# Общая информация об устройстве

## Содержание

<b>1</b>	<b>Общая информация об устройстве</b> .....	<b>2</b>
1.1	Сфера применения устройства .....	2
1.2	Соответствие нормативам .....	2
1.3	Описание устройства и оборудования .....	2
1.4	Энергосбережение .....	2
<b>2</b>	<b>Общая информация по безопасности</b> .....	<b>3</b>
<b>3</b>	<b>Средства управления и индикации</b> .....	<b>3</b>
3.1	Элементы регулировки и управления .....	3
3.2	Дисплей настройки температуры .....	3
<b>4</b>	<b>Ввод в эксплуатацию</b> .....	<b>3</b>
4.1	Транспортировка устройства .....	3
4.2	Установка устройства .....	3
4.3	Утилизация упаковки .....	4
4.4	Подключение устройства .....	4
4.5	Включение устройства .....	4
<b>5</b>	<b>Управление</b> .....	<b>4</b>
5.1	Холодильная камера .....	4
5.2	Морозильная камера .....	6
<b>6</b>	<b>Обслуживание</b> .....	<b>6</b>
6.1	Ручное размораживание .....	6
6.2	Чистка устройства .....	6
6.3	Знамена лампочки внутреннего освещения .....	7
6.4	Сервисное обслуживание .....	7
<b>7</b>	<b>Неисправности</b> .....	<b>7</b>
<b>8</b>	<b>Вывод из эксплуатации</b> .....	<b>8</b>
8.1	Выключение устройства .....	8
8.2	Прекращение использования устройства .....	8
<b>9</b>	<b>Утилизация устройства</b> .....	<b>8</b>

Производитель постоянно работает над совершенствованием всех типов и моделей холодильников, поэтому просим вас иметь в виду, что мы вынуждены оставлять за собой право на изменение дизайна, оборудования и технических элементов.

Чтобы узнать обо всех преимуществах вашего нового устройства, необходимо внимательно ознакомиться с информацией, содержащейся в данной инструкции.

Инструкция распространяется на несколько моделей. При этом между ними могут иметься некоторые различия. Сведения, относящиеся только к определенным моделям, отмечены звездочкой (\*).

Руководство к действию отмечено черным флажком ►, результаты действий отмечены белым флажком ▷.

## 1 Общая информация об устройстве

### 1.1 Сфера применения устройства

Устройство предназначено только для охлаждения пищевых продуктов.

В случае охлаждения пищи в коммерческих целях необходимо выполнять положения действующего законодательства. Устройство не подходит для хранения и охлаждения продуктов фармацевтики, плазмы крови, лабораторных препаратов или аналогичных веществ и материалов, попадающих под действие Директивы о медицинских приборах 2007/47/ЕС. Неправильное использование устройства может привести к повреждению и порче хранимых продуктов. Устройство также не подходит для использования в зонах, характеризующихся высокой опасностью взрыва.

Устройство предназначено для работы в том диапазоне температур окружающего воздуха, который определяется климатическим классом. Температура окружающей среды не должна выходить за пределы допустимого диапазона. Климатический класс вашего морозильника указан на табличке с техническими данными.

#### Примечание

► При несоответствии температур окружающей среды указанным в таблице холодопроизводительность снижается.

Климатический класс	Температура окружающей среды
SN	От +10 °C до +32 °C
N	От +16 °C до +32 °C
ST	От +16 °C до +38 °C
T	От +16 °C до +43 °C

### 1.2 Соответствие нормативам

Холодильный контур проверен на отсутствие утечек хладагента. После установки изделие соответствует действующим правилам обеспечения безопасности и директивам ЕС 2006/95/ЕС и 2004/108/ЕС.

### 1.3 Описание устройства и оборудования

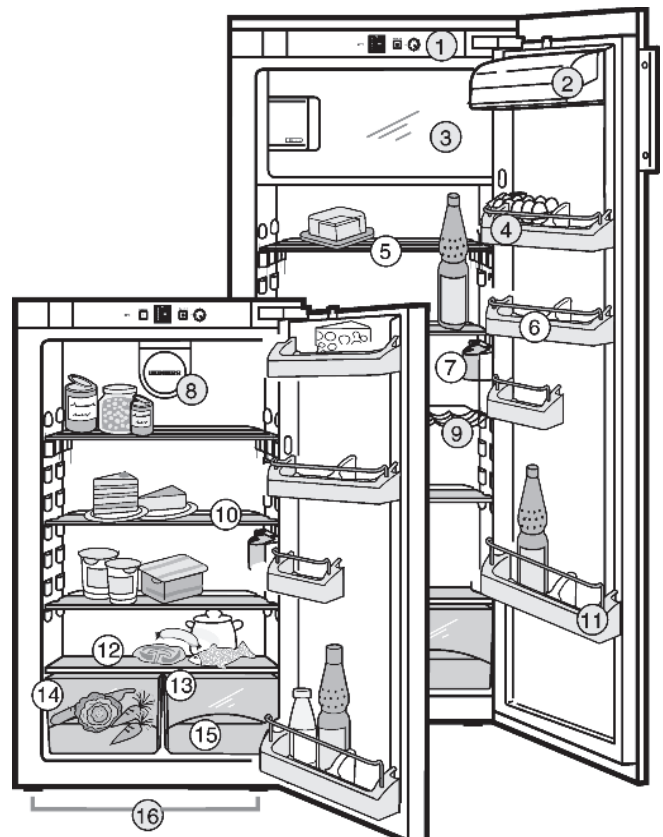


Рис. 1

- |   |   |
|---|---|
| (1) Элементы регулировки и управления                         | (8) Вентилятор*                             |
| (2) Отсек для хранения масла и сыра*                          | (9) Полка для бутылок*                      |
| (3) Морозильная камера* / Поднос для кубиков льда*            | (10) Перемещаемая полка                     |
| (4) Перемещаемая полка для консервных банок* / Поднос для яиц | (11) Подставка для высоких бутылок          |
| (5) Секционная полка  | (12) Самая холодная зона                    |
| (6) Передвижной держатель для бутылок                         | (13) Дренажное отверстие                    |
| (7) Лампочка внутреннего освещения                            | (14) Табличка с техническими данными        |
|   | (15) Контейнер для овощей                   |
|   | (16) Передние ножки, регулируемые по высоте |

### 1.4 Энергосбережение

- Никогда не забывайте про обеспечение хорошей вентиляции.
- Как можно меньше держите дверцу устройства открытой.
- Подходите к хранению продуктов разумно.

## Общая информация по безопасности

- Перед помещением в холодильник охлаждайте теплую пищу до комнатной температуры.
- Размораживайте замороженные продукты в холодильнике.
- Если в холодильнике толстый слой наледи, нужно произвести его разморозку.\*

## 2 Общая информация по безопасности

### Техника безопасности для пользователя:

- Данное устройство не предназначено для лиц (в том числе детей) с физическими, сенсорными или умственными нарушениями или лиц, не имеющих достаточного опыта или знаний, если они не получили указаний по использованию устройства или если не находятся под присмотром лица, ответственного за их безопасность. Не оставляйте детей без присмотра и следите, чтобы они не играли с устройством.
- В случае неисправности выньте вилку из розетки (не тяните за провод) или выключите предохранитель.
- Ремонт или вмешательство в устройство и любые изменения шнура питания должен проводить либо специалист сервисного центра, либо другой специально обученный персонал.
- При отключении устройства от сети никогда не тяните за шнур. Держитесь за вилку.
- Установку и подключение устройства производите только в соответствии с инструкцией.
- Сохраните данную инструкцию и передавайте ее последующим владельцам устройства.

### Опасность возникновения пожара:

- Хладагент R 600a экологически безопасен, но легко воспламеняется. Вытекший хладагент может воспламениться.
  - Старайтесь не повредить трубопроводы холодильного контура.
  - Не допускайте попадания в устройство открытого пламени или источников воспламенения.
  - Не используйте внутри устройства электрические приборы (например, парочистители, нагреватели, приборы для приготовления мороженого и пр.).
  - При утечке хладагента уберите из зоны досягаемости открытое пламя или источники воспламенения. Выдерните вилку из розетки. Хорошо проветрите помещение. Сообщите в отдел обслуживания покупателей.
- Не храните в устройстве взрывоопасные вещества или распылители, в которых используются горючие сжатые жидкости, например бутан, пропан, пентан и т.д. Соответствующую информацию можно прочитать на аэрозольном баллончике, или узнать по значку пламени. Вытекший газ может воспламениться из-за наличия в устройстве электрических компонентов.
- Крепкие спиртные напитки можно хранить только в герметичных емкостях в стоячем положении. Случайно вытекший алкоголь может воспламениться из-за наличия в устройстве электрических компонентов.

### Опасность опрокидывания и падения:

- Не используйте основание, ящики, дверцы и пр. в качестве ступеньки или опоры. Особенно это относится к детям.




### Опасность отравления продуктами:

- Не употребляйте в пищу продукты, хранившиеся в холодильнике слишком долго.

### Опасность обморожения, онемения и причинения боли:

- Избегайте длительного контакта с холодными поверхностями или замороженными продуктами или принимайте меры предосторожности, например, надевайте перчатки. Не ешьте мороженое, водный лед или кубики льда сразу и не употребляйте их слишком холодными.

### Обратите внимание на информацию, отмеченную в последующих разделах особыми пометками:

	ОПАСНО	Означает ситуацию, влекущую прямую опасность, которая при несоблюдении правил может привести к смерти или тяжелым травмам.
	ВНИМАНИЕ	Означает опасную ситуацию, которая при несоблюдении правил может привести к смерти или тяжелым травмам.
	ОСТОРОЖНО	Означает опасную ситуацию, которая при несоблюдении правил может привести к травмам небольшой или средней степени тяжести.

	ПРЕДУПРЕЖДЕНИЕ	Означает опасную ситуацию, которая при несоблюдении правил может привести к повреждению имущества.
	Примечание	Означает полезную информацию или советы.

## 3 Средства управления и индикации

### 3.1 Элементы регулировки и управления

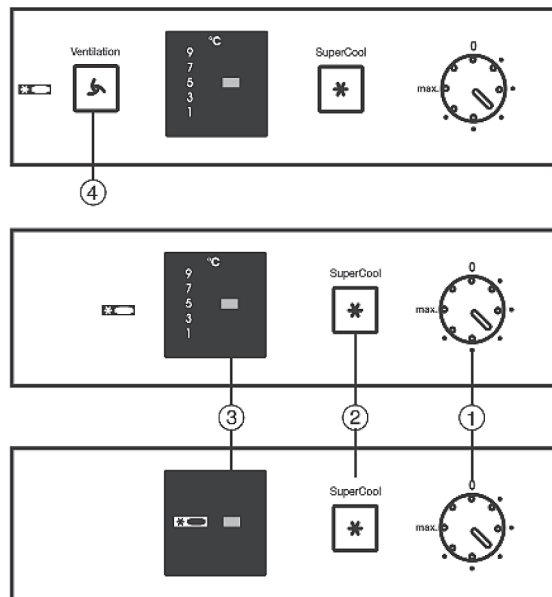


Рис. 2

- (1) Регулятор температуры  
 (2) Кнопка SuperCool  
 (3) Дисплей настройки температуры\*, выбранного рабочего режима\*  
 (4) Кнопка включения вентилятора

### 3.2 Дисплей настройки температуры\*

При нормальной работе на дисплее настройки температуры высвечивается установленная температура охлаждения.

## 4 Ввод в эксплуатацию

### 4.1 Транспортировка устройства



ОСТОРОЖНО

При неправильной транспортировке имеется риск получения травмы и повреждения устройства!

- ▶ Перевозите устройство в упаковке.
- ▶ Перевозите устройство в вертикальном положении.
- ▶ Не перевозите устройство в одиночку.

### 4.2 Установка устройства

В случае повреждения устройства немедленно свяжитесь с поставщиком до подключения устройства к сети.

Пол на месте установки должен быть ровным и горизонтальным.

Не устанавливайте устройство в местах воздействия прямого солнечного света, рядом с плитой, нагревателем и приборами аналогичного назначения.

Не устанавливайте устройство в одиночку.

# Управление

Согласно стандарту EN378 помещение, в котором стоит устройство, должно иметь объем не менее 1 м<sup>3</sup> на каждые 8 г хладагента R600a, используемого в этом устройстве. Если помещение слишком мало, то при утечке газа из холодильного контура может образоваться огнеопасная газово-воздушная смесь. Количество хладагента, содержащееся в устройстве, указано на табличке с техническими данными, расположенной внутри холодильника.

Встраивайте устройство только в устойчиво стоящие элементы кухонной мебели.

Необходимо обеспечить следующие зазоры для вентиляции:

- Глубина вентиляционного канала у задней части элемента должна быть не менее 38 мм.
- У основания и сверху элемента должно быть пространство для вентиляции площадью не менее 200 см<sup>2</sup>.
- В целом действует следующий принцип: чем больше пространство для вентиляции, тем больше энергии экономит устройство.



## ВНИМАНИЕ

Имеется опасность возникновения пожара из-за повышенной влажности!

Если токоведущие части или шнур питания становятся влажными, возрастает вероятность возникновения короткого замыкания.

- ▶ Устройство предназначено для использования только внутри помещений. Не используйте устройство вне помещения или в местах, куда могут проникать брызги воды или там, где имеется повышенный уровень влажности.



## ВНИМАНИЕ

Опасность возникновения пожара из-за воспламенения хладагента! Хладагент R 600a экологически безопасен, но легко воспламеняется. Утечка хладагента может привести к его возгоранию.

- ▶ Старайтесь не повредить трубопроводы холодильного контура.



## ВНИМАНИЕ

Опасность возникновения пожара и нанесения ущерба!

- ▶ Не ставьте на устройство приборы, излучающие тепло, например, микроволновые печи, тостеры и пр.!
- ▶ Отсоедините шнур питания от задней части устройства, одновременно удалив держатель шнура, так как в противном случае появится вибрирующий шум!

После установки:

- ▶ Снимите защитную пленку с декоративных частей.
- ▶ Снимите все транспортировочные опоры.
- ▶ Утилизируйте упаковочный материал (см. раздел 4.3).

## ПРЕДУПРЕЖДЕНИЕ\*

Риск повреждения из-за появления конденсата!

Если устройство не предназначено для установки вплотную с другими аналогичными устройствами (по схеме SBS – Side-by-Side):

- ▶ не устанавливайте его в непосредственной близости к другому холодильнику / морозильнику.

Если устройство установлено в месте с повышенной влажностью, на внешней стороне устройства может образовываться конденсат.

- ▶ Обеспечивайте постоянную хорошую вентиляцию на месте установки.

## 4.3 Утилизация упаковки



## ВНИМАНИЕ

При неосторожном пользовании упаковочным материалом и пластиковой пленкой есть опасность задохнуться!

- ▶ Не разрешайте детям играть с упаковочным материалом.

Упаковка изготовлена из материалов, пригодных для вторичной переработки:

- гофрированный картон/тонкий картон
- прессованные элементы из пенополистирола
- полиэтиленовые пакеты и листы
- полипропиленовые ремни
- ▶ Сдайте упаковочный материал в официальный пункт сбора вторсырья.



## 4.4 Подключение устройства

### ПРЕДУПРЕЖДЕНИЕ

Имеется опасность повреждения системы электронного управления!

- ▶ Не используйте автономные инвертеры (для преобразования постоянного тока в переменный / трехфазный) или энергосберегающие штекеры.



## ВНИМАНИЕ

Опасность возникновения пожара и перегрева!

- ▶ Не используйте удлинители или многоместные розетки.

Тип тока (переменный ток) и напряжение в месте установки должны соответствовать указанным на табличке с техническими данными (см. раздел «Общая информация об устройстве»).

Подключайте устройство только к установленной по правилам розетке с заземляющим контактом. В розетке должен стоять предохранитель номиналом 10 А или выше.

- ▶ Проверьте электрические соединения.
- ▶ Вымойте устройство.
- ▶ Вставьте вилку в сетевую розетку.



## 4.5 Включение устройства

Включите устройство за 2 часа до первой загрузки продуктов на заморозку.\*

- ▶ Поверните регулятор температуры *Рис. 2(1)* вправо с помощью монеты.
- ▷ Загорится дисплей индикатора температуры.
- ▷ Включится лампа внутреннего освещения.

## 5 Управление

### 5.1 Холодильная камера

Из-за естественной циркуляции воздуха в холодильной камере образуются зоны с разными температурами. Самые низкие температуры – на ящиках для овощей и у задней стенки. Самые высокие температуры – в верхней передней части камеры и на дверце.

#### 5.1.1 Охлаждение продуктов

##### Примечание\*

При недостаточной вентиляции увеличивается энергопотребление и снижается холодопроизводительность.

- ▶ Не блокируйте лопасти вентилятора.

- ▶ Храните скоропортящиеся продукты, например, готовые к употреблению блюда, мясные продукты и колбасные изделия в самой холодной зоне. Масло, яйца и пресервы размещайте в верхней зоне и на дверце (см. раздел «Общая информация об устройстве»).
- ▶ Используйте пригодные для вторичной переработки пластиковые, металлические, алюминиевые и стеклянные контейнеры, а также пищевую пленку для обертывания.

Для устройств выше 1216 см:

- ▶ Используйте переднюю часть пола холодильной камеры только для кратковременного размещения охлажденных продуктов, например, при перестановке и сортировке. Не оставляйте там охлажденные продукты, иначе они могут упасть при закрытии дверцы.
- ▶ Для обеспечения хорошей циркуляции воздуха не храните продукты слишком близко друг к другу.
- ▶ Во избежание опрокидывания бутылок используйте специальный держатель.

#### 5.1.2 Установка температуры

Температуру можно установить в диапазоне от первой отметки (самая высокая температура, самая низкая холодопроизводительность) до максимума (самая низкая температура, самая высокая холодопроизводительность).

Рекомендуемая температура 5 °С, т.е. средняя настройка.

В этом случае средняя температура в морозильной камере достигает  $-18^{\circ}\text{C}$ .\*

- ▶ Вращайте регулятор температуры *Рис. 2(1)* с помощью монеты до тех пор, пока на дисплее не появится нужное значение температуры.\*
- ▶ Вращайте регулятор температуры *Рис. 2(1)* с помощью монеты.\*

Можно установить температуру немного ниже в пределах температурного диапазона, например от  $5^{\circ}\text{C}$  до  $7^{\circ}\text{C}$  или между двумя точками настройки.\*

- ▶ При необходимости, продолжайте медленно поворачивать регулятор температуры.\*
- ▷ Загоревшаяся полоска с диапазоном температур, например от  $5^{\circ}\text{C}$  до  $7^{\circ}\text{C}$ , кратко замигает. Установлена более низкая температура в пределах температурного диапазона.\*

Температура зависит от следующих факторов:

- частоты открывания дверцы
- комнатной температуры в месте установки устройства
- типа, температуры и количества замороженных продуктов
- ▶ При необходимости настройте температуру с помощью регулятора.

### 5.1.3 Функция SuperCool

С помощью функции SuperCool можно переключиться на режим самой высокой холодопроизводительности и добиться более низких температур охлаждения. Используйте функцию SuperCool для быстрого охлаждения большого количества пищевых продуктов.

При активации функции SuperCool начинает работать вентилятор. Устройство работает в режиме максимального охлаждения, в результате чего временами шум может быть громче обычного.

В режиме SuperCool холодильник потребляет несколько больше энергии.

#### Охлаждение в режиме SuperCool

- ▶ Нажмите кнопку SuperCool *Рис. 2 (2)*.
- ▷ Загорится кнопка SuperCool *Рис. 2 (2)*.
- ▷ Температура охлаждения опустится до минимального значения. Функция SuperCool активирована.
- ▷ Через 6-12 часов функция SuperCool автоматически отключается. Устройство продолжает работать в обычном, энергосберегающем режиме.

#### Чтобы принудительно отключить функцию SuperCool раньше времени

- ▶ Нажмите коротко кнопку SuperCool *Рис. 2 (2)*.
- ▷ Кнопка SuperCool *Рис. 2 (2)* погаснет.
- ▷ Функция SuperCool отключена.

### 5.1.4 Вентилятор\*

С помощью вентилятора можно быстро охладить большое количество свежих продуктов питания или добиться относительно равномерного распределения температуры на всех уровнях хранения.

Принудительная вентиляция рекомендуется:

- при высокой комнатной температуре (выше  $30^{\circ}\text{C}$ )
- при высокой влажности

Принудительная вентиляция потребляет немного больше энергии. Для экономии энергии вентилятор выключается автоматически при открытии дверцы.

#### Включение вентилятора\*

- ▶ Коротко нажмите кнопку вентилятора *Рис. 2 (4)*.
- ▷ Кнопка вентилятора загорится.
- ▷ Вентилятор активен. Он включится автоматически при включении компрессора.

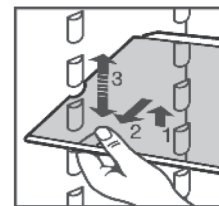
#### Выключение вентилятора\*

- ▶ Коротко нажмите кнопку вентилятора *Рис. 2 (4)*.
- ▷ Кнопка вентилятора погаснет.
- ▷ Вентилятор выключен.

### 5.1.5 Перестановка полок

У полок имеются стопоры, которые предохраняют их от случайного выпадения.

- ▶ Поднимите полку и потяните ее на себя.



- ▶ Вставьте полку загнутым краем на задней части полки вверх.
- ▷ Продукты не примораживаются к задней стенке.

### 5.1.6 Использование секционной полки

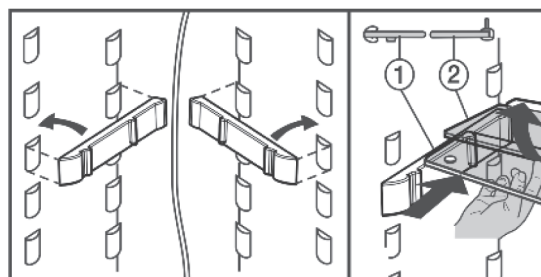
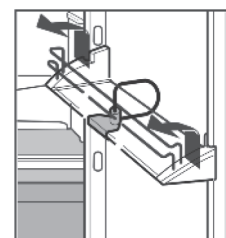


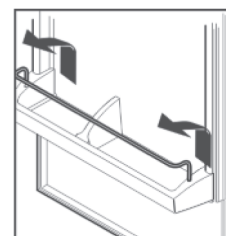
Рис. 3

- ▶ Стеклая полка с упорной поверхностью (2) должна находиться сзади.

### 5.1.7 Перестановка стеллажа для хранения

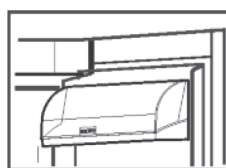


- ▶ Выньте стеллаж для хранения, как показано на иллюстрации.

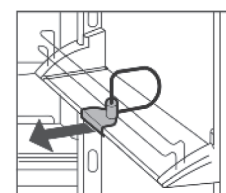


Всегда снимайте отсек для хранения масла и сыра вместе с крышкой.

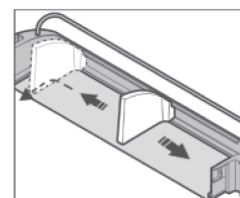
- ▶ Чтобы снять крышку, нажмите на одну боковую сторону отсека для масла и сыра наружу, пока не появится болт крышки, и снимите крышку, сдвинув ее вбок.



### 5.1.8 Снятие держателя для бутылок



- ▶ Выньте держатель для бутылок, как показано на иллюстрации.
- ▶ Всегда берите держатель для бутылок за пластиковую часть.\*



# Обслуживание

## 5.1.9 Контейнеры для овощей\*

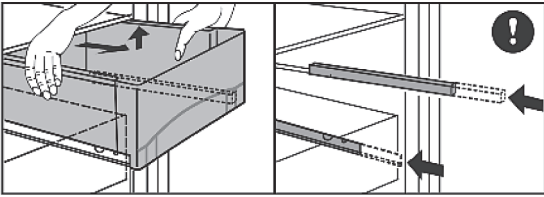


Рис. 4

Чтобы вынуть контейнеры для овощей:

- ▶ потяните контейнер и наклоните его слегка на себя.
- ▶ Задвиньте выступающие складные боковины обратно.

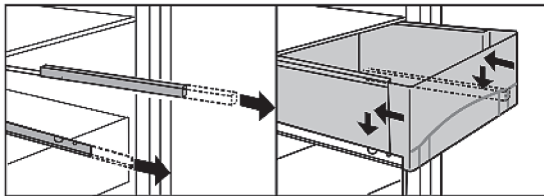


Рис. 5

Чтобы вставить контейнеры для овощей:

- ▶ поместите контейнер на складные боковины и задвиньте до конца, не прилагая большого усилия.

## 5.2 Морозильная камера\*

Вы можете хранить замороженные продукты несколько месяцев, делать кубики льда и замораживать свежие продукты в морозильной камере при температуре от -18 °C и ниже.

Температура воздуха в камере, измеряемая термометром или иным прибором, может колебаться.

### 5.2.1 Замораживание продуктов\*

2 кг свежих продуктов / 24 часа это максимальный замораживаемый вес.



#### ОСТОРОЖНО

Имеется риск порезаться разбитым стеклом!

Бутылки и банки с напитками могут лопнуть при заморозке. Особенно это относится к газированным напиткам.

- ▶ Не замораживайте бутылки и банки с напитками!
- ▶ За 24 часа до заморозки продуктов установите температуру на среднее значение для охлаждения места хранения. Чтобы продукты быстро и целиком заморозились, не превышайте следующие их количества на одну упаковку:
  - фрукты, овощи до 1 кг
  - мясо до 2,5 кг
- ▶ Упаковывайте продукты порциями в мешки для заморозки, пакеты многоразового использования, металлические или алюминиевые контейнеры.
- ▶ Равномерно расположите продукты на полке. Продукты не должны касаться уже замороженных продуктов и размораживать их.
- ▶ Верните первоначальную температуру через 24 часа после загрузки продуктов.

### 5.2.2 Сроки хранения\*

Сроки хранения различных типов продуктов в морозильной камере:	
мороженое	от 2 до 6 месяцев
колбасы, ветчина	от 2 до 6 месяцев
хлеб, выпечка	от 2 до 6 месяцев
дичь, свинина	от 6 до 10 месяцев
рыба жирная	от 2 до 6 месяцев
рыба постная	от 6 до 12 месяцев
сыр	от 2 до 6 месяцев
птица, говядина	от 6 до 12 месяцев
овощи, фрукты	от 6 до 12 месяцев

Указанный срок хранения – рекомендуемый.

### 5.2.3 Размораживание продуктов\*

- в холодильной камере
- при комнатной температуре
- в микроволновой печи
- в обычной духовке или канальной печи
- ▶ Размороженные продукты могут подвергаться повторной заморозке только в исключительных случаях.

## 6 Обслуживание

### 6.1 Ручное размораживание

#### 6.1.1 Размораживание холодильной камеры

Размораживание холодильной камеры происходит автоматически. Вода, образующаяся в ходе размораживания, испаряется от тепла компрессора. Появление капель воды на задней стенке совершенно нормальное явление.

- ▶ Регулярно прочищайте сливное отверстие, чтобы образующаяся в процессе размораживания вода стекала свободно (см. раздел 6.2).

#### 6.1.2 Размораживание морозильной камеры\*

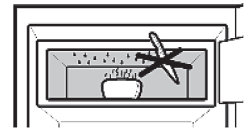
В морозильной камере после длительного использования устройства образуется слой инея и наледи. Это вполне нормально. Слой инея и наледи образуется быстрее при частом открывании двери или при помещении в устройство неостывших продуктов. Толстый слой льда повышает энергопотребление, поэтому нужно регулярно размораживать устройство.



#### ОСТОРОЖНО

Имеется риск получения травмы и повреждения горячим паром!

- ▶ Не используйте для размораживания электрические нагреватели или пароочистители, открытое пламя или спреи для размораживания.
- ▶ Не используйте для удаления льда острые предметы.
- ▶ Выключите устройство.
  - ▷ Дисплей погаснет
  - ▶ Выдерните вилку из сетевой розетки.
  - ▶ Оберните замороженные продукты в газеты или одеяла и положите в прохладное место.
  - ▶ Поставьте кастрюлю с горячей, но не кипящей водой на дно камеры.
  - ▷ Размораживание ускорится.
  - ▶ Во время размораживания держите дверцу камеры и устройства открытой.
  - ▶ Удалите отделившиеся куски льда.
  - ▶ Следите, чтобы вода от размораживания не попала на элементы кухонной мебели.
- ▶ При необходимости, периодически удаляйте воду от размораживания с помощью губки или тряпки.
- ▶ Очистите камеру (см. 6.2).



## 6.2 Очистка устройства

Перед очисткой:



**ОСТОРОЖНО**

Имеется риск получения травмы и повреждения горячим паром! Горячий пар может повредить поверхности и вызвать ожоги.

- ▶ Не используйте пароочистители!

### ПРЕДУПРЕЖДЕНИЕ

Неправильная очистка может повредить устройство!

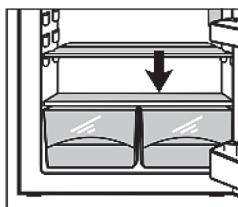
- ▶ Не используйте концентрированные чистящие средства.
- ▶ Не используйте шлифовальные или абразивные губки или металлические мочалки.
- ▶ Не используйте чистящие средства, содержащие песок, хлориды, химические вещества или кислоты.
- ▶ Не пользуйтесь химическими растворителями.
- ▶ Не повреждайте и не снимайте табличку с техническими данными на внутри устройства. Она необходима представителям сервисной службы.
- ▶ Не отрывайте, не перегибайте и не повреждайте кабели и прочие компоненты.
- ▶ При мойке не давайте воде попадать в сливной канал, на вентиляционную решетку или электрические части устройства.

- ▶ Выньте все из холодильника.
- ▶ Выньте вилку из сетевой розетки.
- Для чистки используйте мягкую тряпочку и многоцелевое чистящее средство с нейтральным показателем pH.
- При очистке внутренней поверхности холодильника используйте только чистящие средства и средства по уходу, совместимые с продуктами питания.

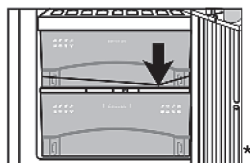


### Внутренность холодильника

- ▶ Вручную очистите пластиковые поверхности, снаружи и внутри, с помощью чуть теплой воды и небольшого количества жидкого моющего средства.

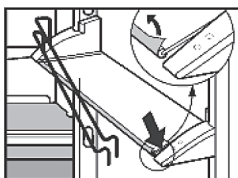


- ▶ При прочистке сливного отверстия удалите налет тонким инструментом, например ватной палочкой.

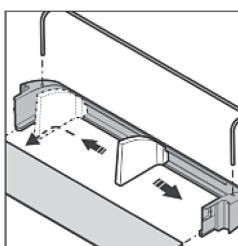


### Элементы оборудования:

- ▶ Очистите элементы оборудования вручную чуть теплой водой с добавлением небольшого количества моющей жидкости.
- ▶ Для очистки выньте опорные рельсы для половинных стеклянных полок.



- ▶ Чтобы снять полки, удалите накладки и боковые части.
- ▶ Чтобы снять стеллаж для хранения, удалите защитную пленку с декоративных накладок.
- ▶ Разберите дверной стеллаж, как показано на иллюстрации.\*



### После очистки:

- ▶ Протрите досуха устройство и элементы оборудования.
- ▶ Подключите устройство к сети и включите его.
- ▶ Поместите продукты обратно в холодильник

## 6.3 Замена лампочки внутреннего освещения

Данные о лампочке

- макс. мощность 25 Вт
- цоколь: E14
- Ток и напряжение должны соответствовать указанным на табличке с техническими данными.
- ▶ Выключите устройство.
- ▶ Выньте вилку из розетки или отключите /открутите предохранитель.
- ▶ Возьмитесь за защитный колпак для лампы сверху и снизу *Рис. 6 (1)*.
- ▶ Отсоедините защитный колпак сзади и снимите его *Рис. 6 (2)*.
- ▶ Замените лампочку *Рис. 6 (3)*

При вкручивании лампы слегка нажимайте на нее, чтобы преодолеть силу трения уплотнения. Проследите, чтобы уплотнение село правильно в патрон.

- ▶ Вставьте на место сначала заднюю часть крышки, а потом боковые части.

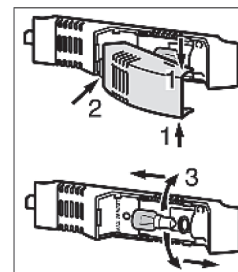


Рис. 6

## 6.4 Сервисное обслуживание

Сначала проверьте, можете ли вы сами устранить неисправность, ознакомившись со списком возможных неисправностей (см. раздел «Неисправности»). Если нет, свяжитесь с сервисной службой, адрес которой дан в прилагаемом списке.



**ОСТОРОЖНО**

Имеется риск получения травмы при проведении ремонта неквалифицированным персоналом!

- ▶ Работы по ремонту, связанные с вмешательством в устройство и в шнур питания, и не обозначенные в разделе «Обслуживание», должны проводиться только специалистами сервисной службы.

- ▶ Найдите обозначение устройства *Рис. 7 (1)*, сервисный № *Рис. 7 (2)* и серийный № *Рис. 7 (3)* на заводской табличке, расположенной внутри устройства с левой стороны.
- ▶ Сообщите службе по работе с клиентами, в чем состоит неисправность, а также обозначение устройства *Рис. 7 (1)*, сервисный № *Рис. 7 (2)* и серийный № *Рис. 7 (3)*.

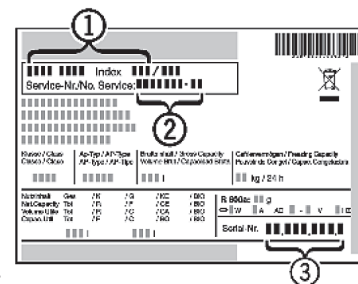


Рис. 7

- ▶ Это поможет быстро и точно оказать помощь.
- ▶ Не открывайте устройство до приезда специалистов сервисной службы.
- ▶ Продукты будут дольше оставаться холодными.
- ▶ Выньте вилку из сетевой розетки (не тяните за провод) или отключите предохранитель.

## 7 Неисправности

Устройство предназначено и изготовлено с учетом обеспечения продолжительной и надежной работы. Тем не менее, в случае возникновения неисправности во время работы, проверьте, не вызвана ли она неправильным обращением. В этом случае расходы на ремонт будете нести вы, даже если это произойдет в течение гарантийного периода. Следующие неисправности можно устранить самостоятельно:

### Устройство не работает.

- Устройство не включено.
- ▶ Включите устройство.
- Вилка не до конца вставлена в розетку.
- ▶ Проверьте положение вилки.
- Предохранитель розетки не работает.
- ▶ Проверьте предохранитель.

## Вывод из эксплуатации

### Компрессор долго работает

- Компрессор переключается на низкую скорость, когда нужно не-большое охлаждение. Хотя в результате этого увеличивается время работы, энергия экономится.
- ▶ Это нормально в энергосберегающих моделях.
- Активируется функция SuperCool.
- ▶ Компрессор работает дольше, чтобы быстро охладить продукты. Это нормально.

### Повышенный шум.

- Компрессоры с регулировкой скорости\* могут производить различный шум при разных скоростях.
- ▶ Звук нормальный.

### Булькающий шум.

- Шум издает текущий в холодильном контуре хладагент.
- ▶ Звук нормальный.

### Легкое щелканье.

- Шум возникает каждый раз при включении или выключении холодильного агрегата (двигателя).
- ▶ Звук нормальный.

### Жужжание. Звук немного громче при включении холодильного агрегата (двигателя).

- Охлаждение автоматически усиливается при активации функции SuperCool, помещении свежих продуктов в холодильник или при открытии дверцы на некоторое время.
- ▶ Звук нормальный.
- Температура окружающего воздуха слишком высока.
- ▶ Решение: (см. раздел 1.1)

### Шум низкой частоты.\*

- Звук издает поток воздуха, идущий от вентилятора.
- ▶ Звук нормальный.

### Звук вибрации.

- Устройство стоит на полу неровно, в результате чего примыкающие элементы или объекты начинают вибрировать из-за контакта с работающим холодильным агрегатом.
- ▶ Раздвиньте бутылки и контейнеры.

### Температура недостаточно низка.

- Дверца холодильника плохо закрыта.
- ▶ Закройте дверцу.
- Недостаточная вентиляция.
- ▶ Прочистите решетку вентиляции.
- Температура окружающей среды слишком высока.
- ▶ Решение: (см. раздел 1.1).
- Устройство часто или надолго открывалось.
- ▶ Подождите, пока в устройстве не установится нужная температура. Если она все-таки не установилась, свяжитесь с сервисной службой (см. раздел «Обслуживание»).
- Устройство расположено слишком близко к источнику тепла.
- ▶ Решение: (см. раздел «Ввод в эксплуатацию»).
- Устройство неправильно установлено.
- ▶ Проверьте, правильно ли установлено устройство и хорошо ли закрывается дверца.

### Внутреннее освещение не включается.

- Устройство не включено.
- ▶ Включите устройство.
- Дверца была открыта более 15 минут.\*
- ▶ Внутреннее освещение автоматически выключается, если дверца была открыта более 15 минут.\*
- Если внутреннее освещение не включается, но дисплей горит, то проблема с лампочкой.
- ▶ Замените лампочку: (см. раздел «Обслуживание»).

## 8 Вывод из эксплуатации

### 8.1 Выключение устройства

- ▶ С помощью монетки установите регулятор температуры Рис. 2 (1) на отметку 0.
- ▷ Дисплей настройки температуры погаснет.\*

### 8.2 Прекращение использования устройства

- ▶ Выньте все из холодильника.
- ▶ Выдерните вилку из розетки.
- ▶ Очистите устройство.
  
- ▶ Оставьте дверцу открытой во избежание появления запаха.



## 9 Утилизация устройства

Устройство содержит материалы многократного использования, поэтому должно быть утилизировано должным образом, а не просто выброшено вместе с несортированными бытовыми отходами. Ненужные устройства утилизируются специальным и определенным образом в соответствии с действующим местным законодательством.



При утилизации устройства, во избежание неконтролируемой утечки хладагента (см. сведения на табличке с техническими данными) и масла, убедитесь в целостности холодильного контура.

- ▶ Отключите устройство
- ▶ Выньте вилку из розетки.
- ▶ Отрежьте шнур питания.

Liebherr-Hausgeraete Ochsenhausen GmbH
D-88411 Оксенхаузен
Меммингер Штрассе 77-79
Германия